



МИНИСТЕРСТВО НАУКИ И ВЫСШЕГО ОБРАЗОВАНИЯ
РОССИЙСКОЙ ФЕДЕРАЦИИ

Федеральное государственное бюджетное образовательное учреждение
высшего образования
«Магнитогорский государственный технический университет им. Г.И. Носова»



УТВЕРЖДАЮ
Директор ИЭиАС
В.Р. Храмшин

03.03.2021 г.

РАБОЧАЯ ПРОГРАММА ДИСЦИПЛИНЫ (МОДУЛЯ)

ЭЛЕКТРОТЕХНИКА И ЭЛЕКТРОНИКА

Направление подготовки (специальность)
22.03.02 Metallurgy

Направленность (профиль/специализация) программы
Обработка металлов давлением

Уровень высшего образования - бакалавриат

Форма обучения
заочная

Институт/ факультет	Институт энергетики и автоматизированных систем
Кафедра	Электроснабжения промышленных предприятий
Курс	4

Магнитогорск
2021 год

Рабочая программа составлена на основе ФГОС ВО - бакалавриат по направлению подготовки 22.03.02 Металлургия (приказ Минобрнауки России от 02.06.2020 г. № 702)

Рабочая программа рассмотрена и одобрена на заседании кафедры Электроснабжения промышленных предприятий

10.02.2021, протокол № 4

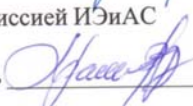
Зав. кафедрой



Г.П. Корнилов

Рабочая программа одобрена методической комиссией ИЭиАС
03.03.2021 г. протокол № 5

Председатель



В.Р. Храмшин

Согласовано:

Зав. кафедрой Технологий обработки материалов



А.Б. Моллер

Рабочая программа составлена:

доцент кафедры ЭПП, канд. филол. наук



О.И. Петухова

Рецензент:

начальник отделения электропривода ЦЭТЛ ПАО ММК, канд. техн. наук



А.Ю. Юдин

Лист актуализации рабочей программы

Рабочая программа пересмотрена, обсуждена и одобрена для реализации в 2022 - 2023 учебном году на заседании кафедры Электроснабжения промышленных предприятий

Протокол от _____ 20__ г. № ____
Зав. кафедрой _____ Г.П. Корнилов

Рабочая программа пересмотрена, обсуждена и одобрена для реализации в 2023 - 2024 учебном году на заседании кафедры Электроснабжения промышленных предприятий

Протокол от _____ 20__ г. № ____
Зав. кафедрой _____ Г.П. Корнилов

Рабочая программа пересмотрена, обсуждена и одобрена для реализации в 2024 - 2025 учебном году на заседании кафедры Электроснабжения промышленных предприятий

Протокол от _____ 20__ г. № ____
Зав. кафедрой _____ Г.П. Корнилов

Рабочая программа пересмотрена, обсуждена и одобрена для реализации в 2025 - 2026 учебном году на заседании кафедры Электроснабжения промышленных предприятий

Протокол от _____ 20__ г. № ____
Зав. кафедрой _____ Г.П. Корнилов

Рабочая программа пересмотрена, обсуждена и одобрена для реализации в 2026 - 2027 учебном году на заседании кафедры Электроснабжения промышленных предприятий

Протокол от _____ 20__ г. № ____
Зав. кафедрой _____ Г.П. Корнилов

1 Цели освоения дисциплины (модуля)

Целями освоения дисциплины (модуля) «Электротехника и электроника» являются теоретическая и практическая подготовка будущих бакалавров в области электротехники и электроники в такой степени, чтобы они могли выбирать необходимые электротехнические, электронные, электроизмерительные устройства, уметь их правильно эксплуатировать и составлять совместно со специалистами-электриками технические задания на разработку электрических частей различных установок и оборудования в своей профессиональной деятельности

2 Место дисциплины (модуля) в структуре образовательной программы

Дисциплина Электротехника и электроника входит в обязательную часть учебного плана образовательной программы.

Для изучения дисциплины необходимы знания (умения, владения), сформированные в результате изучения дисциплин/ практик:

Математика

Физика

Знания (умения, владения), полученные при изучении данной дисциплины будут необходимы для изучения дисциплин/практик:

Безопасность жизнедеятельности

Моделирование процессов и объектов в металлургии

Технология производства метизов

Технологии производства листового проката

Производственная - технологическая (проектно-технологическая) практика

3 Компетенции обучающегося, формируемые в результате освоения дисциплины (модуля) и планируемые результаты обучения

В результате освоения дисциплины (модуля) «Электротехника и электроника» обучающийся должен обладать следующими компетенциями:

Код индикатора	Индикатор достижения компетенции
ОПК-6	Способен принимать обоснованные технические решения в профессиональной деятельности, выбирать эффективные и безопасные технические средства и технологии
ОПК-6.1	Определяет перечень оборудования на производстве и в лаборатории, обеспечивающее безопасное получение и исследование материалов и изделий из них
ОПК-6.2	Оценивает по критериям технологический процесс в профессиональной области с точки зрения безопасности и эффективности

4. Структура, объём и содержание дисциплины (модуля)

Общая трудоемкость дисциплины составляет 3 зачетных единиц 108 акад. часов, в том числе:

- контактная работа – 10,9 акад. часов;
- аудиторная – 8 акад. часов;
- внеаудиторная – 2,9 акад. часов
- самостоятельная работа – 88,4 акад. часов;

– подготовка к экзамену – 8,7 акад. часа

Форма аттестации - экзамен

Раздел/ тема дисциплины	Курс	Аудиторная контактная работа (в акад. часах)			Самостоятельная работа студента	Вид самостоятельной работы	Форма текущего контроля успеваемости и промежуточной аттестации	Код компетенции
		Лек.	лаб. зан.	практ. зан.				
1.								
1.1 1.1. Линейные электрические цепи постоянного тока.	4	1	1/1И		10,4	1. Самостоятельное изучение учебной литературы. 2. Работа с электронными библиотеками. 3. Подготовка к выполнению л.р.№1. 4. Выполнение контрольной работы №1.	Лабораторная работа №1. Проверка контрольной работы №1.	ОПК-6.1, ОПК-6.2
1.2 Линейные электрические цепи однофазного синусоидального тока.					12	1. Работа с электронными библиотеками. 2. Самостоятельное изучение учебной литературы. 3. Выполнение контрольной работы №2.	Проверка контрольной работы №2.	ОПК-6.1, ОПК-6.2
1.3 Трехфазные цепи.		1	1/0,6И		12	1. Работа с электронными библиотеками. 2. Самостоятельное изучение учебной литературы. 3. Подготовка к выполнению л.р.№4.	Лабораторная работа №4.	ОПК-6.1, ОПК-6.2

1.4 Трансформаторы.	1	1		12	1. Подготовка к выполнению л.р.№21. 2. Самостоятельное изучение учебной литературы. 3. Выполнение контрольной работы №3.	Лабораторная работа №21. Проверка контрольной работы №3.	ОПК-6.1, ОПК-6.2
1.5 Электрические машины постоянного тока.				12	1. Самостоятельное изучение учебной литературы. 2. Работа с электронными библиотеками		ОПК-6.1, ОПК-6.2
1.6 Асинхронные двигатели	1	1		10	1. Подготовка к выполнению л.р.№24. 2. Самостоятельное изучение учебной литературы.	Лабораторная работа №24.	ОПК-6.1, ОПК-6.2
1.7 Элементная база электронных устройств. Источники вторичного питания.				10	1. Работа с электронными библиотеками. 2. Самостоятельное изучение учебной литературы.		ОПК-6.1, ОПК-6.2
1.8 Электрические измерения и приборы.				10	1. Работа с электронными библиотеками. 2. Самостоятельное изучение учебной литературы.		ОПК-6.1, ОПК-6.2
1.9 Экзамен.							ОПК-6.1, ОПК-6.2
Итого по разделу	4	4/1,6И		88,4			
Итого за семестр	4	4/1,6И		88,4		экзамен	
Итого по дисциплине	4	4/1,6И		88,4		экзамен	

5 Образовательные технологии

Для реализации предусмотренных видов учебной работы в качестве образовательных технологий в преподавании дисциплины используются традиционная технология и технология проблемного обучения. Передача необходимых теоретических знаний и формирование основных представлений может происходить с использованием мультимедийного оборудования.

Лекции проходят в традиционной форме, в форме лекций-консультаций и проблемных лекций. Теоретический материал на проблемных лекциях является результатом усвоения полученной информации посредством постановки проблемного вопроса и поиска путей его решения. На лекциях – консультациях изложение нового материала сопровождается постановкой вопросов и дискуссией в поисках ответов на эти вопросы.

При проведении лабораторных и практических занятий используются работа в команде и методы информационных технологий.

6 Учебно-методическое обеспечение самостоятельной работы обучающихся

Представлено в приложении 1.

7 Оценочные средства для проведения промежуточной аттестации

Представлены в приложении 2.

8 Учебно-методическое и информационное обеспечение дисциплины (модуля)

а) Основная литература:

1.Электротехника и основы электроники : учебник / И. И. Иванов, Г. И. Соловьев, В. Я. Фролов. — 10-е изд., стер. — Санкт-Петербург : Лань, 2019. — 736 с. — ISBN 978-5-8114-0523-7. — Текст : электронный // Лань : электронно-библиотечная система. — URL: <https://e.lanbook.com/book/112073> (дата обращения: 26.09.2020). — Режим доступа: для авториз. пользователей.

2.Электротехника и электроника : учебное пособие / М. С. Анисимова, И. С. Попова. — Москва : МИСИС, 2019. — 135 с. — ISBN 978-5-907061-32-3. — Текст : электронный // Лань : электронно-библиотечная система. — URL: <https://e.lanbook.com/book/116939> (дата обращения: 26.09.2020). — Режим доступа: для авториз. пользователей.

б) Дополнительная литература:

1.Введение в теоретическую электротехнику. Курс подготовки бакалавров / Ю. А. Бычков, В. М. Золотницкий, Е. Б. Соловьева, Э. П. Чернышев. — Санкт-Петербург : Лань, 2016. — 288 с. — ISBN 978-5-8114-2406-1. — Текст : электронный // Лань : электронно-библиотечная система. — URL: <https://e.lanbook.com/book/89931> (дата обращения: 26.09.2020). — Режим доступа: для авториз. пользователей.

2.Электротехника и основы электроники : учебное пособие / Н. В. Белов, Ю. С. Волков. — Санкт-Петербург : Лань, 2012. — 432 с. — ISBN 978-5-8114-1225-9. — Текст : электронный // Лань : электронно-библиотечная система. — URL: <https://e.lanbook.com/book/3553> (дата обращения: 26.09.2020). — Режим доступа: для авториз. пользователей.

в) Методические указания:

1.Храмшин, Р.Р. Электрические приборы и измерения. : методические указания к лабораторной работе № 8 (ауд. 358) по дисциплине “Электротехника и основы

электроники” для студентов неэлектротехнических специальностей / Р.Р. Храмшин, Г.В. Шохина, Т.П. Ларина, Т.Р. Храмшин ; Магнитогорский гос. технический ун-т им.Г.И.Носова. Магнитогорск : МГТУ им. Г.И.Носова, 2014.-24с. :ил.,граф., схемы. -Текст: непосредственный.

2.Храмшин, Р.Р. Исследование линейной электрической цепи постоянного тока : методические указания к лабораторной работе № 1 (ауд. 358) по дисциплине “Электротехника и основы электроники” для студентов неэлектротехнических специальностей / Р.Р. Храмшин, Г.В. Шохина, Т.П. Ларина.;Магнитогорский гос. технический ун-т им.Г.И.Носова. Магнитогорск : МГТУ им. Г.И.Носова, 2013.-17с. : ил.,граф., схемы. -Текст: непосредственный.

3.Храмшин, Р.Р. Исследование линейной электрической цепи однофазного синусоидального тока. Компенсация реактивной мощности.: методические указания к лабораторной работе № 2 (ауд. 358) по дисциплине “Электротехника и основы электроники” для студентов неэлектротехнических специальностей / Р.Р. Храмшин, Г.В. Шохина, Т.П. Ларина ;Магнитогорский гос. технический ун-т им.Г.И.Носова. Магнитогорск : МГТУ им. Г.И.Носова, 2013.-20с. : ил.,граф., схемы. -Текст: непосредственный.

4. Храмшин, Р.Р. Исследование трехфазной цепи при соединении приемников энергии «звездой: методические указания к лабораторной работе № 4 (ауд. 358) по дисциплине “Электротехника и основы электроники” для студентов неэлектротехнических специальностей / Р.Р. Храмшин, Г.В. Шохина, Т.П. Ларина.;Магнитогорский гос. технический ун-т им.Г.И.Носова. Магнитогорск : МГТУ им. Г.И.Носова, 2013.-14с. : ил.,граф., схемы. -Текст: непосредственный.

5.Храмшин, Р.Р. Исследование нулевых схем выпрямления.: методические указания к лабораторной работе № 10 (ауд. 358) по дисциплине “Электротехника и основы электроники” для студентов неэлектротехнических специальностей / Т.Н. Сыромятникова, Г.В. Шохина, Р.Р. Храмшин, Т.П. Ларина .;Магнитогорский гос. технический ун-т им.Г.И.Носова. Магнитогорск : МГТУ им. Г.И.Носова, 2010.-17с. : ил.,граф., схемы. -Текст: непосредственный.

6.Ларина. Т.П. Исследование мостовых и управляемых схем выпрямления.: методические указания к лабораторной работе № 11 (ауд. 358) по дисциплине “Электротехника и основы электроники” для студентов неэлектротехнических специальностей / Т.П. Ларина , Т.Н. Сыромятникова, Г.В. Шохина, Р.Р. Храмшин ;Магнитогорский гос. технический ун-т им.Г.И.Носова. Магнитогорск : МГТУ им. Г.И.Носова, 2010.-14 с. : ил.,граф., схемы. -Текст: непосредственный.

7. Ларина. Т.П.Исследование однофазного трансформатора.: методические указания к лабораторной работе № 21 (ауд. 361) по дисциплине “Электротехника и основы электроники” для студентов неэлектротехнических специальностей / Т.П. Ларина, Р.Р. Храмшин, Г.В. Шохина ;Магнитогорский гос. технический ун-т им.Г.И.Носова. Магнитогорск : МГТУ им. Г.И.Носова, 2012.-14 с. : ил.,граф., схемы. -Текст: непосредственный.

8. Ларина. Т.П. Исследование двигателя постоянного тока независимого возбуждения. : Методические указания к лабораторной работе № 23 (ауд. 361) по дисциплине “Электротехника и основы электроники” для студентов неэлектротехнических специальностей / Т.П. Ларина, А.А. Чертоусов, Г.В. Шохина, Т.Н. Сыромятникова. ;Магнитогорский гос. технический ун-т им.Г.И.Носова. Магнитогорск : МГТУ им. Г.И.Носова, 2009.-13 с. : ил.,граф., схемы. -Текст: непосредственный.

9.Чертоусов, А.А. Исследование трехфазного асинхронного двигателя с фазным ротором. : методические указания к лабораторной работе № 24 (ауд. 361) по дисциплине “Электротехника и основы электроники” для студентов неэлектротехнических специальностей / А.А. Чертоусов, Г.В. Шохина, Т.Н.

Сыромятникова, Т.П. Ларина.;Магнитогорский гос. технический ун-т им.Г.И.Носова. Магнитогорск : МГТУ им. Г.И.Носова, 2009.-28 с. : ил.,граф., схемы. -Текст: непосредственный.

г) Программное обеспечение и Интернет-ресурсы:

Программное обеспечение

Наименование ПО	№ договора	Срок действия лицензии
MS Windows 7 Professional(для классов)	Д-1227-18 от 08.10.2018	11.10.2021
MS Office 2007 Professional	№ 135 от 17.09.2007	бессрочно
7Zip	свободно	бессрочно
Электронные плакаты по дисциплине "Электроника"	К-278-11 от 15.07.2011	бессрочно
Электронные плакаты по дисциплине "Электротехника"	К-278-11 от 15.07.2011	бессрочно
FAR Manager	свободно	бессрочно

Профессиональные базы данных и информационные справочные системы

Название курса	Ссылка
Электронная база периодических изданий East View Information Services, ООО «ИВИС»	https://dlib.eastview.com/
Национальная информационно-аналитическая система – Российский индекс научного цитирования (РИНЦ)	URL: https://elibrary.ru/project_risc.asp
Поисковая система Академия Google (Google Scholar)	URL: https://scholar.google.ru/
Информационная система - Единое окно доступа к информационным ресурсам	URL: http://window.edu.ru/
Электронные ресурсы библиотеки МГТУ им. Г.И. Носова	http://magtu.ru:8085/marcweb2/Default.asp
Российская Государственная библиотека. Каталоги	https://www.rsl.ru/ru/4readers/catalogues/

9 Материально-техническое обеспечение дисциплины (модуля)

Материально-техническое обеспечение дисциплины включает:

Учебные аудитории для проведения занятий лекционного типа ауд.365
Мультимедийные средства хранения, передачи и представления информации

Учебная лаборатория для проведения лабораторных работ: лаборатория электрических цепей ауд. 358 Универсальный лабораторный стенд по электрическим цепям, электронике, электроизмерениям -9 шт.

Наглядные пособия-плакаты-12 шт.

Учебная лаборатория для проведения лабораторных работ: лаборатория электрических машин ауд. 361 Универсальный лабораторный стенд по электрическим машинам 9 шт.

Наглядные пособия-плакаты-12 шт.

Учебная аудитория для проведения практических занятий , групповых и индивидуальных консультаций, текущего контроля и промежуточной аттестации ауд. 357, 354, 358, 361 Доска, мультимедийный проектор, экран

Помещение для самостоятельной работы обучающихся ауд. 343 Персональные компьютеры с пакетом MS Office, выходом в Интернет и доступом в электронную информационно-образовательную среду университета

Помещение для хранения и профилактического обслуживания учебного оборудования ауд. 356 Стеллажи, сейфы для хранения учебного оборудования.

Инструменты для ремонта лабораторного оборудования

Приложение 1

Учебно-методическое обеспечение самостоятельной работы обучающихся

По дисциплине «Электротехника и электроника» предусмотрена аудиторная и внеаудиторная самостоятельная работа обучающихся.

Аудиторная самостоятельная работа студентов предполагает выполнение лабораторных работ.

Внеаудиторная самостоятельная работа студентов предполагает выполнение контрольных работ.

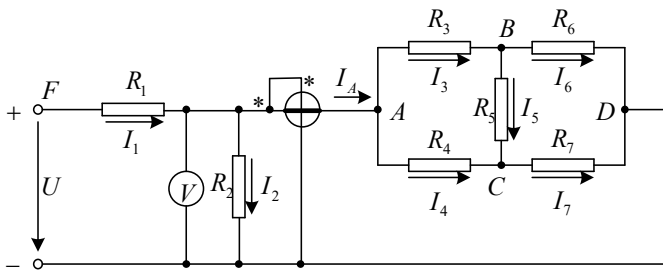
Перечень лабораторных работ:

- 1.Исследование свойств цепи постоянного тока. Лабораторная работа №1.
- 2.Исследование трехфазной цепи при соединении приемников энергии «звездой». Лабораторная работа №4.
- 3.Исследование однофазного трансформатора. Лабораторная работа №21.
- 4.Исследование асинхронного двигателя с фазным ротором. Лабораторная работа №24.

Примерная тематика контрольных работ:

Контрольная работа №1. Расчет линейной электрической цепи постоянного тока.

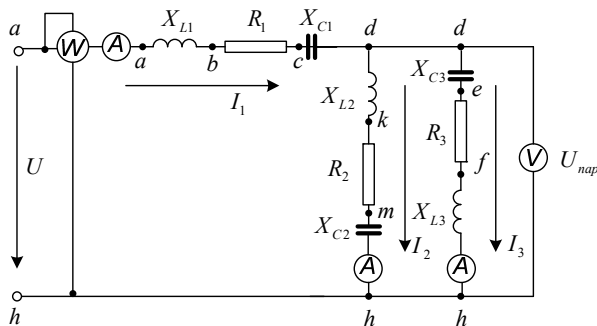
1. По базе данных для своего варианта определить параметры электрической цепи , питающейся от сети постоянного тока с напряжением U .



2. Заменить треугольник, состоящий с резисторов R_3, R_4, R_5 эквивалентной звездой.
3. Методом эквивалентных преобразований рассчитать входное сопротивление цепи.
4. Рассчитать токи ветвей.
5. Определить показания вольтметра и ваттметра.
6. Исследовать влияние величины резистора, указанного в столбце 9 табл. 1.1, на параметры эквивалентной звезды и токи ветвей. Построить графики $R_{вх}, R_{зв} = f(R)$ и $I = f(R)$, проанализировать их, сделать выводы.

Контрольная работа №2. Расчет линейной электрической цепи синусоидального тока

1. По базе данных для своего варианта определить параметры электрической цепи, питающей от сети синусоидального тока с напряжением U .



2. Определить комплексные сопротивления ветвей в алгебраической и показательной формах.
3. Рассчитать комплексные сопротивления параллельного участка dh в алгебраической и показательной формах.
4. Определить комплексное входное сопротивление в алгебраической и показательной формах.
5. Рассчитать входной ток I_1 в алгебраической и показательной формах.
6. Рассчитать напряжение параллельного участка dh $U_{нар}$ в алгебраической и показательной формах.

Контрольная работа №3. Расчет характеристик трехфазного трансформатора

По техническим данным трехфазного двухобмоточного трансформатора требуется:

1) рассчитать и изобразить T - образную схему замещения одной фазы;

При коэффициентах нагрузки $\beta = 0,05; 0,2; 0,4; 0,8; 1,0; 1,2$:

2) построить внешнюю характеристику $U_2 = f(I_2)$;

3) определить и построить зависимости:

а) КПД - $\eta = f(\beta)$;

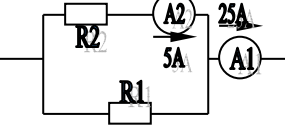
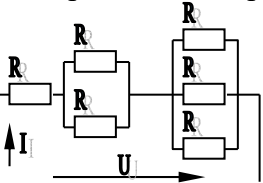
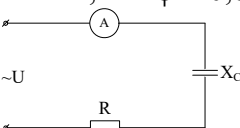
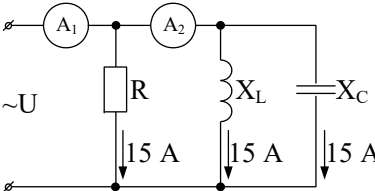
б) отклонение напряжения $U_2 - U_2 = f(\beta)$; 4) построить векторную диаграмму.

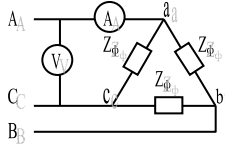
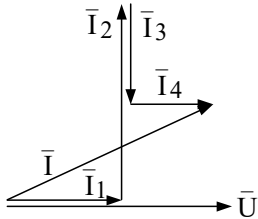
7. Оценочные средства для проведения промежуточной аттестации

а) Планируемые результаты обучения и оценочные средства для проведения промежуточной аттестации

Код индикатора	Индикатор достижения компетенции	Оценочные средства
ОПК-6: Способен принимать обоснованные технические решения в профессиональной деятельности, выбирать эффективные и безопасные технические средства и технологии		
ОПК-6.1:	Определяет перечень оборудования на производстве и в лаборатории, обеспечивающее безопасное получение и исследование материалов и изделий из них	<p style="text-align: center;"><i>Перечень теоретических вопросов к экзамену</i></p> <ol style="list-style-type: none"> 1. Понятия электрической, электронной и магнитной цепей. Классификация и примеры цепей. Основные законы электротехники и их применение. 2. Физическая и математическая модели цепи. Источники, проводники и приемники. Идеализированные двухполюсные элементы и их свойства. 3. Линейные электрические цепи постоянного тока. Анализ цепи на основе законов Кирхгофа и Ома. 4. Эквивалентные преобразования участков цепей. 5. Основные методы анализа линейных цепей. 6. Свойства линейных электрических цепей: свойство линейности, принцип наложения, принцип взаимности. 7. Электрическая мощность и энергия постоянного электрического тока. Закон сохранения энергии в электрической цепи с постоянными токами. Баланс мощностей. 8. Основные характеристики и параметры синусоидальных токов и напряжений. Способы получения синусоидальных напряжений и токов. 9. Представление синусоидальных токов и напряжений векторами и комплексными числами. Законы

Код индикатора	Индикатор достижения компетенции	Оценочные средства
		<p>электрических цепей в комплексной форме.</p> <p>10. Фазовые соотношения между токами и напряжениями в цепи при синусоидальном токе.</p> <p>11. Сопротивления элементов и участков цепей при синусоидальных токах.</p> <p>12. Электрическая энергия и мощность в цепях с синусоидальным током. Активная, реактивная и полная мощности. Баланс активных и реактивных мощностей.</p> <p>13. Трехфазная система напряжений, основные соотношения, способы получения, источники трехфазного напряжения и их эквивалентные схемы.</p> <p>14. Трехфазная нагрузка. Симметричная и несимметричная нагрузка при соединении фаз в треугольник и звезду. Схемы и расчет эквивалентных параметров нагрузки в трехфазных цепях.</p> <p>15. Трехфазная трех- и четырехпроводная сеть с симметричной нагрузкой, схемы, расчетные соотношения для определения линейных и фазных токов и напряжений.</p> <p>16. Мощности трехфазной сети. Измерение активной и реактивной мощности.</p> <p>17. Однофазный трансформатор со стальным сердечником.</p> <p>18. Свойства и особенности полупроводниковых диодов различных типов.</p> <p>19. Назначение и примеры простейших схем выпрямителей, принципы их работы.</p>
<i>Примерный перечень практических заданий</i>		

Код индикатора	Индикатор достижения компетенции	Оценочные средства
		<p>1. Определить сопротивление резистора R2, если: $R_1 = 3 \text{ Ом}$, а показания амперметров указаны на схеме.</p>  <p>2. Определить напряжение источника U, если $R=6 \text{ Ом}$, $I=4 \text{ А}$.</p>  <p>3. Определить сопротивление конденсатора X_C, если: $U = 200 \text{ В}$, $I = 4 \text{ А}$, $\cos \varphi = 0,8$.</p>  <p>4. Определить показания амперметров A1 и A2 и реактивную мощность цепи Q, если: $U = 120 \text{ В}$.</p>  <p>5. Линейные токи при соединении нагрузки «звездой»: $I_A = I_B = I_C = 20 \text{ А}$. Определить ток в нейтральном проводе, если $\varphi_a = \varphi_b = \varphi_c = 30^\circ$.</p>

Код индикатора	Индикатор достижения компетенции	Оценочные средства
		<p>6. Определить показание вольтметра, если $Z_{\phi} = 10 \text{ Ом}$, амперметр показывает 10 А.</p>  <p>7. Определить действующее значение тока, напряжения, сдвиг по фазе и характер нагрузки, если мгновенные значения тока и напряжения равны: $i = 10 \sin \omega t$, $u = 141 \sin (\omega t + 30^\circ)$.</p> <p>8. Какой ток можно измерить амперметром, сопротивление которого $R_A = 0,3 \text{ Ом}$, $n_{\text{ном}} = 150 \text{ дел.}$, $C_A = 0,001 \text{ А/дел.}$, если включить его с шунтом, сопротивление которого $R_{\text{ш}} = 0,01 \text{ Ом}$?</p> <p>9. Определить цену деления вольтметра, имеющего номинальные данные: $U_{\text{ном}} = 50 \text{ В}$, $n_{\text{ном}} = 100 \text{ дел.}$, $R_V = 1000 \text{ Ом}$, включенного с добавочным сопротивлением $R_D = 3000 \text{ Ом}$.</p> <p>Приведите схему включения вольтметра с добавочным сопротивлением.</p> <p>10. Приведите электрическую схему, которой соответствует векторная диаграмма.</p> 

Код индикатора	Индикатор достижения компетенции	Оценочные средства
		<p style="text-align: center;"><i>Перечень лабораторных работ</i></p> <ol style="list-style-type: none"> 1. Электрические приборы и измерения; 2. Исследование свойств цепи постоянного тока; 3. Исследование электрической цепи синусоидального тока; 4. Исследование трехфазных цепей; 5. Исследование полупроводниковых выпрямителей.
ОПК-6.2:	Оценивает по критериям технологический процесс в профессиональной области с точки зрения безопасности и эффективности	<p style="text-align: center;"><i>Перечень теоретических вопросов к экзамену</i></p> <ol style="list-style-type: none"> 1. Однофазный трансформатор со стальным сердечником. 2. Трехфазные трансформаторы: назначение, конструкция, принцип действия, основные эксплуатационные параметры. 3. Получение вращающегося магнитного поля в трехфазной цепи. 4. Асинхронные двигатели: назначение, конструкция, принцип действия. 5. Способы пуска и регулирования скорости асинхронных двигателей. 6. Двигатели постоянного тока: назначение, конструкция, способы возбуждения, основные характеристики. 7. Уравнение движения электропривода. 8. Режимы работы электроприводов. 9. Выбор мощности двигателя электропривода.

Код индикатора	Индикатор достижения компетенции	Оценочные средства
		<p>10. Выбор вида и типа двигателя.</p> <p>11. Тиристорное и транзисторное управление электроприводом</p> <p>12. Общие сведения о полупроводниках.</p> <p>13. Электронно-дырочный переход. Характеристики, параметры и назначение полупроводниковых диодов, тиристоров.</p> <p>14. Общие сведения и классификация источников электропитания.</p> <p>15. Нулевые схемы выпрямления. Однофазные, трехфазные и управляемые выпрямители.</p> <p><i>Примерный перечень практических заданий</i></p> <p>1. Дано: $U_{1ном}=220$ В, $U_{2ном}=127$ В, $S_{ном}=1100$ ВА.</p> <p>Определить номинальные токи первичной и вторичной обмоток трансформатора и коэффициент трансформации K.</p> <p>Почему номинальные токи не равны по величине?</p> <p>2. Однофазный трансформатор номинальной мощностью $S_{ном}=600$ кВА включен в сеть с напряжением $U_{1ном}=10\ 000$ В. Напряжение на зажимах вторичной обмотки $U_{2ном}=400$ В. Определить число витков первичной обмотки W_1 и коэффициент трансформации k, если число витков вторичной</p>

Код индикатора	Индикатор достижения компетенции	Оценочные средства
		<p>обмотки $W_2=25$.</p> <p>3. Во вторичной обмотке трансформатора наводится ЭДС $E_2=100$ В с частотой $f=50$ Гц.</p> <p style="text-align: center;">Определить ЭДС E_2, если амплитуда напряжения на первичной обмотке не изменится, а частота возрастет до 400 Гц?</p> <p>4. Трансформатор имеет следующие данные: $S_{ном}=10\ 000$ ВА, $P_0=200$ Вт, $P_k=400$ Вт. Определить КПД трансформатора при $\cos\varphi=0,8$ и $\beta=0,5$.</p> <p>5. Двигатель постоянного тока параллельного возбуждения имеет паспортные данные: $P_{ном}=10$ кВт, $U_{ном}=220$ В, $I_{ном}=50$ А, $n_{ном}=1000$ об/мин, $R_{я}=0,4$ Ом.</p> <p style="text-align: center;">Определить частоту вращения якоря двигателя при идеальном холостом ходе.</p> <p>6. Двигатель постоянного тока независимого возбуждения имеет номинальные данные: $P_{ном}=55$ кВт, $U_{ном}=440$ В, $I_{ном}=140$ А, $R_{я}=0,1$ Ом.</p> <p style="text-align: center;">Определить противо - ЭДС и электромагнитную мощность двигателя.</p> <p>7. Двигатель постоянного тока параллельного возбуждения имеет номинальные данные: $P_{ном}=10\ 000$ Вт, $U_{ном}=220$ В,</p>

Код индикатора	Индикатор достижения компетенции	Оценочные средства
		<p>$I_{ном}=55$ А,</p> <p>$p_{ном}=1000$ об/мин, $R_{я}=0,4$ Ом, $R_{в}=44$ Ом.</p> <p>Определить КПД η и момент вращения двигателя.</p> <p>8. Двигатель параллельного возбуждения имеет номинальные данные: $P_{ном}=1,5$ кВт, $U_{ном}=110$ В, $I_{ном}=18$ А, $p_{ном}=3000$ об/мин, $R_{в}=104$ Ом, $R_{я}=0,47$ Ом.</p> <p>Определить противо – ЭДС двигателя и номинальный момент на валу.</p> <p>9. Номинальные данные двигателя параллельного возбуждения: $U_{ном}=110$ В, $I_{ном}=14$ А, $P_{ном}=1,5$ кВт, $R_{я}=0,5$ Ом, $R_{в}=220$ Ом.</p> <p>Определить противо – ЭДС при нагрузке равной $I_{я}=1,5I_{ном}$.</p> <p>10. Трехфазный асинхронный двигатель имеет номинальные данные:</p> <p>$P_{ном}=10$ кВт, $U_{ном}=220/380$ В, $p_{ном}=950$ об/мин, $\eta=85\%$, $\cos\varphi=0,681$.</p> <p>Определить номинальную мощность потребления энергии из сети и момент на валу двигателя, если обмотка статора соединена «звездой».</p>

Код индикатора	Индикатор достижения компетенции	Оценочные средства
		<p>11 Определить номинальную мощность потребления энергии из сети и полные потери энергии в двигателе, если: $P_{ном}=4,5$ кВт, к.п.д. $\eta=90\%$.</p> <p>12 Максимальный момент асинхронного двигателя 13 Нм при $U_1=U_{1ном}$. Чему он равен при $U_1=0,8U_{ном}$, если $R_2=const$?</p> <hr/> <p style="text-align: center;"><i>Перечень лабораторных работ</i></p> <ol style="list-style-type: none"> 1. Исследование однофазного трансформатора; 2. Исследование двигателей постоянного тока; 3. Исследование асинхронных двигателей с фазным ротором. 4. Электрические приборы и измерения;

б) Порядок проведения промежуточной аттестации, показатели и критерии оценивания Промежуточная аттестация по дисциплине «Электротехника и электроника» включает теоретические вопросы, позволяющие оценить уровень усвоения обучающимися знаний, и практические задания, выявляющие степень сформированности умений и владений, проводится в форме экзамена.

Экзамен по дисциплине проводится в устной форме по экзаменационным билетам, каждый из которых включает 2 теоретических вопроса и одно практическое задание.

Показатели и критерии оценивания экзамена:

- на оценку **«отлично»** (5 баллов) – обучающийся демонстрирует высокий уровень сформированности компетенций, всестороннее, систематическое и глубокое знание учебного материала, свободно выполняет практические задания, свободно оперирует знаниями, умениями, применяет их в ситуациях повышенной сложности.
- на оценку **«хорошо»** (4 балла) – обучающийся демонстрирует средний уровень сформированности компетенций: основные знания, умения освоены, но допускаются незначительные ошибки, неточности, затруднения при аналитических операциях, переносе знаний и умений на новые, нестандартные ситуации.
- на оценку **«удовлетворительно»** (3 балла) – обучающийся демонстрирует пороговый уровень сформированности компетенций: в ходе контрольных мероприятий допускаются ошибки, проявляется отсутствие отдельных знаний, умений, навыков, обучающийся испытывает значительные затруднения при оперировании знаниями и умениями при их переносе на новые ситуации.
- на оценку **«неудовлетворительно»** (2 балла) – обучающийся демонстрирует знания не более 20% теоретического материала, допускает существенные ошибки, не может показать интеллектуальные навыки решения простых задач.
- на оценку **«неудовлетворительно»** (1 балл) – обучающийся не может показать знания на уровне воспроизведения и объяснения информации, не может показать интеллектуальные навыки решения простых задач.