



МИНИСТЕРСТВО НАУКИ И ВЫСШЕГО ОБРАЗОВАНИЯ  
РОССИЙСКОЙ ФЕДЕРАЦИИ

Федеральное государственное бюджетное образовательное учреждение  
высшего образования  
«Магнитогорский государственный технический университет им. Г.И. Носова»

УТВЕРЖДАЮ  
Директор ИГДиТ  
С.Е. Гавришев

25.02.2020 г.

**РАБОЧАЯ ПРОГРАММА ДИСЦИПЛИНЫ (МОДУЛЯ)**

**ОТКРЫТАЯ РАЗРАБОТКА МЕСТОРОЖДЕНИЙ ПОЛЕЗНЫХ  
ИСКОПАЕМЫХ**

Направление подготовки (специальность)  
21.05.04 ГОРНОЕ ДЕЛО

Направленность (профиль/специализация) программы  
21.05.04 специализация N 4 —Маркшейдерскодело||

Уровень высшего образования - специалитет

Форма обучения  
очная

Институт/ факультет	Институт горного дела и транспорта
Кафедра	Разработки месторождений полезных ископаемых
Курс	2
Семестр	3

Магнитогорск  
2019 год

Рабочая программа составлена на основе ФГОС ВО по специальности 21.05.04 Горное дело (приказ Минобрнауки России от 17.10.2016 г. № 1298)

Рабочая программа рассмотрена и одобрена на заседании кафедры Разработки месторождений полезных ископаемых

11.02.2020, протокол № 7

Зав. кафедрой \_\_\_\_\_ С.Е. Гавришев

Рабочая программа одобрена методической комиссией ИГДиТ

25.02.2020 г. протокол № 7

Председатель \_\_\_\_\_ С.Е. Гавришев

Согласовано:

Зав. кафедрой Геологии, маркшейдерского дела и обогащения полезных ископаемых

\_\_\_\_\_ И.А. Гришин

Рабочая программа составлена:

доцент кафедры РМПИ, канд. техн. наук \_\_\_\_\_ В.Ю. Заляднов

Рецензент:

Зав. лабораторией —УралГеоПроект|| , канд. техн. наук

\_\_\_\_\_ В.Ш. Галямов

## Лист актуализации рабочей программы

---

Рабочая программа пересмотрена, обсуждена и одобрена для реализации в 2020 - 2021 учебном году на заседании кафедры Разработки месторождений полезных ископаемых

Протокол от \_\_\_\_\_ 20\_\_ г. № \_\_\_\_  
Зав. кафедрой \_\_\_\_\_ С.Е. Гавришев

---

Рабочая программа пересмотрена, обсуждена и одобрена для реализации в 2021 - 2022 учебном году на заседании кафедры Разработки месторождений полезных ископаемых

Протокол от \_\_\_\_\_ 20\_\_ г. № \_\_\_\_  
Зав. кафедрой \_\_\_\_\_ С.Е. Гавришев

---

Рабочая программа пересмотрена, обсуждена и одобрена для реализации в 2022 - 2023 учебном году на заседании кафедры Разработки месторождений полезных ископаемых

Протокол от \_\_\_\_\_ 20\_\_ г. № \_\_\_\_  
Зав. кафедрой \_\_\_\_\_ С.Е. Гавришев

---

Рабочая программа пересмотрена, обсуждена и одобрена для реализации в 2023 - 2024 учебном году на заседании кафедры Разработки месторождений полезных ископаемых

Протокол от \_\_\_\_\_ 20\_\_ г. № \_\_\_\_  
Зав. кафедрой \_\_\_\_\_ С.Е. Гавришев

---

Рабочая программа пересмотрена, обсуждена и одобрена для реализации в 2024 - 2025 учебном году на заседании кафедры Разработки месторождений полезных ископаемых

Протокол от \_\_\_\_\_ 20\_\_ г. № \_\_\_\_  
Зав. кафедрой \_\_\_\_\_ С.Е. Гавришев

---

Рабочая программа пересмотрена, обсуждена и одобрена для реализации в 2025 - 2026 учебном году на заседании кафедры Разработки месторождений полезных ископаемых

Протокол от \_\_\_\_\_ 20\_\_ г. № \_\_\_\_  
Зав. кафедрой \_\_\_\_\_ С.Е. Гавришев

### 1 Цели освоения дисциплины (модуля)

Целями освоения дисциплины (модуля) «Открытая разработка МПИ» являются:

- подготовка студентов умению использовать на практике современные технологические особенности открытых разработок и знанию основных закономерностей развития горных работ в карьере.
- развитие у студентов личностных качеств, а также формирование профессио-нальных компетенций в соответствии с требованиями ФГОС ВО по специальности 21.05.04 Горное дело.

### 2 Место дисциплины (модуля) в структуре образовательной программы

Дисциплина Открытая разработка месторождений полезных ископаемых входит в базовую часть учебного плана образовательной программы.

Для изучения дисциплины необходимы знания (умения, владения), сформированные в результате изучения дисциплин/ практик:

Геология

Геодезия и маркшейдерия

Математика

Физика

Начертательная геометрия, инженерная и компьютерная графика

Знания (умения, владения), полученные при изучении данной дисциплины будут необходимы для изучения дисциплин/практик:

Механизация горного производства

Производственная - практика по получению первичных профессиональных умений и навыков

Геомеханика

Технология и безопасность взрывных работ

Технология производства работ

Управление геомеханическими процессами

Управление состоянием массива горных пород

### 3 Компетенции обучающегося, формируемые в результате освоения дисциплины (модуля) и планируемые результаты обучения

В результате освоения дисциплины (модуля) «Открытая разработка месторождений полезных ископаемых» обучающийся должен обладать следующими компетенциями:

Структурный элемент компетенции	Планируемые результаты обучения
	ОПК-6 готовностью использовать научные законы и методы при оценке состояния окружающей среды в сфере функционирования производств по эксплуатационной разведке, добыче и переработке твердых полезных ископаемых, а также при строительстве и эксплуатации подземных объектов
Знать	<ul style="list-style-type: none"><li>- технологию, механизацию, строительство карьера;</li><li>- процессы рудоподготовки;</li><li>- процессы перемещения и складирования горной массы;</li><li>- процессы, технику и технологию геотехнологических способов добычи полезных ископаемых;</li><li>- организацию открытых горных работ;</li><li>- технологии комплексного использования минерального сырья и охраны окружающей среды;</li></ul>

Уметь	- организовать рациональное и безопасное ведение горных работ при открытой разработке месторождений полезных ископаемых
Владеть	- горной терминологией; - основными нормативными документами;
ОПК-8 способностью выбирать и (или) разрабатывать обеспечение интегрированных технологических систем эксплуатационной разведки, добычи и переработки твердых полезных ископаемых, а также предприятий по строительству и эксплуатации подземных объектов техническими средствами с высоким уровнем автоматизации управления	
Знать	- Современные интегрированные информационные системы применяемые в горном деле
Уметь	- Использовать информационные технологии для проектирования горнотехнических сооружений и решения не типовых задач на горном предприятии
Владеть	- Практическими навыками проектирования открытых горных работ с использованием современных интегрированных информационных систем
ОПК-9 владением методами анализа, знанием закономерностей поведения и управления свойствами горных пород и состоянием массива в процессах добычи и переработки твердых полезных ископаемых, а также при строительстве и эксплуатации подземных сооружений	
Знать	- Основные закономерности развития деформаций откосов открытых выработок
Уметь	- Анализировать инженерно-геологические условия разработки месторождений, - Обосновывать параметры устойчивых откосов бортов и уступов карьеров, - Определять запас устойчивости откосов открытых горных выработок и отвалов
Владеть	- Современными методами оценки устойчивости откосов уступов и бортов карьеров
ПК-2 владением методами рационального и комплексного освоения георесурсного потенциала недр	
Знать	- Методы повышения полноты освоения природных и техно-генных георесурсов
Уметь	- Разрабатывать методы повышения полноты освоения природных и техногенных георесурсов
Владеть	- Методами рационального и комплексного освоения георесурсного потенциала недр

#### 4. Структура, объём и содержание дисциплины (модуля)

Общая трудоемкость дисциплины составляет 5 зачетных единиц 180 акад. часов, в том числе:

- контактная работа – 123,85 акад. часов;
- аудиторная – 119 акад. часов;
- внеаудиторная – 4,85 акад. часов
- самостоятельная работа – 20,45 акад. часов;
- подготовка к экзамену – 35,7 акад. часа

Форма аттестации - экзамен

Раздел/ тема дисциплины	Семестр	Аудиторная контактная работа (в акад. часах)			Самостоятельная работа студента	Вид самостоятельной работы	Форма текущего контроля успеваемости и промежуточной аттестации	Код компетенции
		Лек.	лаб. зан.	практ. зан.				
1. Введение								
1.1 Цели и задачи дисциплины, связь со смежными дисциплинами	3	1		2	1	Подготовка к семинарскому занятию	Устный опрос (собеседование)	ПК-2
1.2 Современные тенденции развития отрасли		1		2	1	Подготовка к семинарскому занятию	Устный опрос (собеседование)	ПК-2
Итого по разделу		2		4	2			
2. Общие сведения об открытых работах								
2.1 Сущность открытого способа добычи	3	2		2/1И	1	Подготовка к тестированию	Тестирование	ПК-2
2.2 Типы месторождений		2		2/1И	1	Подготовка к тестированию	Тестирование	ПК-2
2.3 Элементы карьера		2		6/6И	1	Подготовка к тестированию	Тестирование	ПК-2
2.4 Виды открытых разработок		4		2/1И	1	Подготовка к тестированию	Тестирование	ПК-2
2.5 Гидрогеологические условия и дренаж		2		2	1	Подготовка к тестированию	Тестирование	ПК-2
2.6 Этапы разработки		2		2/2И	1	Подготовка к тестированию	Тестирование	ПК-2
2.7 Основные коэффициенты вскрыши		2		2	1	Подготовка к тестированию	Тестирование	ПК-2
Итого по разделу		16		18/11И	7			
3. Вскрытие месторождений								
3.1 Общие сведения о вскрытии карьерных полей	3	2		12/6И	1	Подготовка к семинарскому занятию	Устный опрос (собеседование)	ПК-2
3.2 Классификация вскрывающих выработок		2		2	1	Подготовка к тестированию	Тестирование	ПК-2
Итого по разделу		4		14/6И	2			
4. Системы разработки месторождений								

4.1 Классификации систем ОГР	3	4		2/2И	1	Подготовка к тестированию	Тестирование	ПК-2
4.2 Элементы систем разработки месторождения. Параметры и показатели		4		12/6И	1	Подготовка к тестированию	Тестирование	ПК-2
4.3 Характеристика бестранспортных систем разработки		4			1	Подготовка к семинарскому занятию	Устный опрос (собеседование)	ПК-2
Итого по разделу		12		14/8И	3			
5. Основные производственные процессы на карьерах								
5.1 Способы подготовки горных пород к выемке	3	2		4/1И	1	Подготовка к семинарскому занятию	Устный опрос (собеседование)	ПК-2
5.2 Буровзрывные работы		4		6/1И	1	Подготовка к семинарскому занятию	Устный опрос (собеседование)	ПК-2
5.3 Выемочно-погрузочные работы		6		4/1И	1	Подготовка к семинарскому занятию	Устный опрос (собеседование)	ПК-2
5.4 Транспортирование		2		4	1	Подготовка к семинарскому занятию	Устный опрос (собеседование)	ПК-2
5.5 Отвалообразование		3			2,45	Подготовка к семинарскому занятию	Устный опрос (собеседование)	ПК-2, ОПК-6, ОПК-8, ОПК-9
Итого по разделу		17		18/3И	6,45			
6. Экзамен								
6.1 Экзамен	3							
Итого по разделу								
Итого за семестр		51		68/28И	20,45		экзамен	
Итого по дисциплине		51		68/28И	20,45		экзамен	ПК-2,ОПК-6,ОПК-8,ОПК-9

## **5 Образовательные технологии**

Для реализации предусмотренных видов учебной работы в качестве образова-тельных технологий в преподавании дисциплины «Открытая разработка МПИ» используются традиционная и модульно - компетентностная технологии.

Передача необходимых теоретических знаний и формирование основных предос-тавлений по курсу «Открытая разработка МПИ» происходит с использованием мультимедийного оборудования.

Лекции проходят в традиционной форме, в форме лекций-информация, лекций-конференций, лекций-консультаций и проблемных лекций. Теоретический материал изложенный и объясненный студентам на лекциях-информациях, подлежит самостоя-тельному осмыслению и запоминанию. Совокупность докладов по предварительно подготовленной проблематике сделанных на лекции-конференции обеспечивает все-стороннее освещение проблемы за счет дополнения и уточнения преподавателем, а также подведением итогов в конце лекции с формулированием основных выводов. Тео-ретический материал на проблемных лекциях является результатом усвоения полученной информации посредством постановки проблемного вопроса и поиска путей его решения. На лекциях – консультациях изложение нового материала сопровождается постановкой вопросов и дискуссией в поисках ответов на эти вопросы.

При проведении практических занятий используются работа в команде и тради-ционный семинар.

Самостоятельная работа стимулирует студентов в процессе подготовки домашних заданий, и докладов для практических занятий, при подготовке к итоговой аттестации.

## **6 Учебно-методическое обеспечение самостоятельной работы обучающихся**

Представлено в приложении 1.

## **7 Оценочные средства для проведения промежуточной аттестации**

Представлены в приложении 2.

## **8 Учебно-методическое и информационное обеспечение дисциплины (модуля)**

### **а) Основная литература:**

1. Городниченко, В.И., Дмитриев А.П.. Основы горного дела [Электронный ре-сурс]: Учебник для вузов. – 2-е изд. стер. М.: Издательство «Горная книга» , 2016. – 443 с. — Режим доступа: <https://e.lanbook.com/reader/book/101753/#1>. - Загл. с экрана.

2. Колесников, В.Ф. Технология и комплексная механизация открытых горных работ [Электронный ресурс]: учебное пособие для студентов специальности 21.05.04 «Горное дело» / В.Ф. Колесников; В.Л. Мартьянов; КузГТУ. - Кемерово 2017. - 189 с. — Режим доступа: <https://e.lanbook.com/reader/book/105426/#1>. - Загл. с экрана.

### **б) Дополнительная литература:**

1. Воронков, В.Ф. Процессы открытых горных работ [Электронный ресурс] : учебное пособие / В.Ф. Воронков. — Электрон. дан. — Кемерово : КузГТУ имени Т.Ф. Горбачева, 2017. — 167 с. — Режим доступа: <https://e.lanbook.com/book/105386>. - Загл. с экрана.

2. Фомин, С.И. Планирование открытых горных работ [Электронный ресурс] : учебное пособие / С.И. Фомин, Д.Н. Лигоцкий, К.Р. Аргимбаев. — Электрон. дан. — Санкт-Петербург: Лань, 2018. — 60 с. — Режим доступа: <https://e.lanbook.com/book/111897>. - Загл. с экрана.

3. Гавришев С.Е., Заляднов В.Ю., Пыталев И.А. Формирование и освоение



техно-генных георесурсов. Определение параметров карьеров и отвалов: монография. - Магнитогорск: Изд-во Магнитогорск. гос. техн. ун-та им. Г.И. Носова, 2011. - 160 с.

4. Бурмистров К.В., Заляднов В.Ю. Процессы открытых горных работ: учебное пособие. Магнитогорск: Изд-во Магнитогорск. гос. техн. ун-та им. Г.И. Носова, 2014. 222 с.

5. Гавришев С.Е., Пыталев И.А., Заляднов В.Ю., Павлова Е.В. Формирование и освоение техногенных георесурсов. Определение параметров карьеров при комплексном освоении участка недр земли: монография- Магнитогорск: Изд-во Магнитогорск. гос. техн. ун-та им. Г.И. Носова, 2015. - 107 с.

#### **в) Методические указания:**

1. Бурмистров К.В., Заляднов В.Ю., Кидяев В.А. Открытая разработка месторождений полезных ископаемых: методические указания по выполнению практических работ по дисциплине «Открытая разработка месторождений полезных ископаемых» для обучающихся по специальности 130400.65 «Горное дело». Магнитогорск: Изд-во Магнитогорск. гос. техн. ун-та им. Г.И. Носова, 2015. 47 с.

2. Гавришев С.Е., Доможиров Д.В., Караулов Г.А., Караулов Н.Г. Вскрытие и системы разработки месторождений. Учебное пособие. Магнитогорск: ГОУ ВПО «МГТУ», 2009.

3. Угольников В.К., Бурмистров К.В., Колонюк А.А., Угольников Н.В. Основы технологии открытой разработки. Методические указания и задания по выполнению курсовой работы для студентов очной и заочной форм обучения специальностей 130404 «Подземная разработка месторождений полезных ископаемых» и 130408 «Взрывное дело». Магнитогорск: ГОУ ВПО «МГТУ им. Г.И. Носова», 2008. – 39 с..

#### **г) Программное обеспечение и Интернет-ресурсы:**

##### **Программное обеспечение**

Наименование ПО	№ договора	Срок действия лицензии
MS Windows 7 Professional(для классов)	Д-1227-18 от 08.10.2018	11.10.2021
MS Windows 7 Professional (для классов)	Д-757-17 от 27.06.2017	27.07.2018
MS Office 2007 Professional	№ 135 от 17.09.2007	бессрочно
7Zip	свободно распространяемое ПО	бессрочно
FAR Manager	свободно распространяемое ПО	бессрочно

##### **Профессиональные базы данных и информационные справочные системы**

Название курса	Ссылка
Национальная информационно-аналитическая система – Российский индекс научного цитирования (РИНЦ)	URL: <a href="https://elibrary.ru/project_risc.asp">https://elibrary.ru/project_risc.asp</a>
Поисковая система Академия Google (Google Scholar)	URL: <a href="https://scholar.google.ru/">https://scholar.google.ru/</a>
Информационная система - Единое окно доступа к информационным ресурсам	URL: <a href="http://window.edu.ru/">http://window.edu.ru/</a>

Электронная база периодических изданий East View Information Services, ООО «ИВИС»	<a href="https://dlib.eastview.com/">https://dlib.eastview.com/</a>
Федеральное государственное бюджетное учреждение «Федеральный институт промышленной собственности»	URL: <a href="http://www1.fips.ru/">http://www1.fips.ru/</a>

### **9 Материально-техническое обеспечение дисциплины (модуля)**

Материально-техническое обеспечение дисциплины включает:

Учебные аудитории для проведения занятий лекционного типа - Мультимедийные средства хранения, передачи и представления информации

Учебные аудитории для проведения практических занятий, групповых и индивидуальных консультаций, текущего контроля и промежуточной аттестации - Доска, мультимедийный проектор, экран;

Помещения для самостоятельной работы обучающихся - Персональные компьютеры с пакетом MS Office, выходом в Интернет и с доступом в электронную информационно-образовательную среду университета;

Помещение для хранения и профилактического обслуживания учебного оборудования - Стеллажи, сейфы для хранения учебного оборудования

Инструменты для ремонта лабораторного оборудования.

## **Учебно-методическое обеспечение самостоятельной работы студентов**

### **Перечень тем для подготовки к семинарским занятиям:**

1. Современные тенденции развития отрасли;
2. Общие сведения об открытых работах;
3. Вскрытие месторождений;
4. Системы разработки месторождений;
5. Основные производственные процессы на карьерах.

### **Вопросы для подготовки к экзамену**

1. Сущность открытого способа добычи.
2. Отличительные особенности открытых горных работ
3. Достоинства и недостатки открытых горных работ
4. Виды добываемых полезных ископаемых
5. Типы месторождений, разрабатываемых открытым способом
6. Виды открытых разработок, основные схемы карьерных разработок
7. Климатические условия ОГР
8. Гидрогеологические условия ОГР, водоотведение
9. Этапы открытого способа разработки
10. Показатели соотношения объемов вскрышных и добычных работ
11. Общие сведения о вскрытии карьерных полей
12. Классификация вскрывающих выработок
13. Способы вскрытия месторождения
14. Классификация систем открытой разработки по Ржевскому В.В.
15. Классификация систем открытой разработки по Мельникову Н.
16. Классификация систем разработки открытой по Шешко Е.Ф.
17. Элементы систем разработки месторождений. Параметры и показатели систем разработки
18. Характеристика бестранспортных систем разработки с экскаваторной перевалкой вскрыши в выработанное пространство
19. Характеристика бестранспортных систем разработки перевалкой пород вскрыши консольными отвалообразователями
20. Характеристика бестранспортных систем разработки перевалкой вскрыши посредством транспортно-отвальных мостов
21. Общая характеристика систем разработки с применением конвейерного транспорта
22. Способы подготовки горных пород выемке
23. Виды бурения и их технологическая оценка
24. Параметры взрывных скважин и конструкции зарядов
25. Расположение и порядок взрывания скважинных зарядов
26. Забой. Типы забоев

- 27.Заходка. Типы заходок
- 28.Виды выемочно-погрузочного оборудования, область применения
- 29.Карьерные грузы и средства их перемещения
30. Общая характеристика железнодорожного карьерного транспорта
- 31.Общая характеристика автомобильного карьерного транспорта
- 32.Общая характеристика конвейерного транспорта
- 33.Классификация отвалов
- 34.Плужное отвалообразование
- 35.Бульдозерное отвалообразование при железнодорожном транспорте
- 36.Экскаваторное отвалообразование при железнодорожном транспорте
- 37.Отвалообразование драглайнами
- 38.Абзетцерное отвалообразование
- 39.Отвалообразование при автомобильном транспорте

### **Тесты (вариант 1):**

**1. Как называются боковые поверхности карьера?**

- 1.бермы
- 2.борта
- 3.уступы

**2. В каком варианте ответов написан недостаток открытых горных работ?**

- 1.Возможность применения мощных агрегатов с большими параметрами .
2. Большой объем вскрышных работ
- 3.Возможность производства массовых взрывов)

**3. Угол рабочего борта может составлять:**

- А) 7 градусов
- Б) 10 градусов
- В) 12 градусов
- Г) 15 градусов

**Ответ: Все варианты**

**4. Угол не рабочего борта может составлять:**

- А) 35 градусов
- Б) 37 градусов
- В) 40 градусов
- Г) 45 градусов

**Ответ: Все варианты**

**5. БЕРМА - это**

- 1) горизонтальная площадка

- 2) нижний контур карьера
- 3) рабочая площадка

6. Уступ -это

- а) часть массива горных пород в форме ступени
- б) откос борта
- в) боковая поверхности ограничивающая карьер

7. К отрасли промышленности строительных материалов относятся предприятия добывающие:

- а) асбест
- б) песок
- в) гипс

Ответ: Все варианты

8. Какой термин относится к специальности открытые горные работы:

- А) Откос
- В) Берма
- Б) Разубоживание
- Г) Вскрыша

Ответ: Все варианты

9. Крутопадающие залежи имеют угол падения:

- а) до 10 градусов
- б) от 10 до 30 градусов
- в) более 30 градусов

10. Потери запасов полезных ископаемых могут образовываться:

- а) под съездами
- б) в бортах карьера
- в) на контактах полезного ископаемого и вскрыши

Ответ: Все варианты

**Тесты (вариант 2):**

1. Карьер - в техническом значении это:

- А) Горное предприятие, осуществляющее открытую разработку месторождения
- Б) Совокупность открытых горных выработок, служащих для разработки месторождения
- В) Способ добычи полезных ископаемых, при котором процессы выемки осуществляются в подземных горных выработках
- Г) Горная выработка круглого сечения, пробуренная с поверхности земли или с подземной выработки

Ответ: Б

2. Угол рабочего борта может составлять:

- А) 7 градусов
- Б) 10 градусов
- В) 12 градусов
- Г) 15 градусов

Ответ: Все варианты

3. Угол не рабочего борта может составлять:

- А) 35 градусов
- Б) 37 градусов
- В) 40 градусов
- Г) 45 градусов

Ответ: Все варианты

4. Черточка, проведенная перпендикулярно изолинии (бровке) и указывающая свободным концом направление уменьшения обозначаемой изолиниями величины называется:

- А) Топографический штрих
- Б) Изоляционный штрих
- В) Берг-штрих
- Г) Линейный штрих

Ответ: В

5. Горизонтальное проложение уступа определяется по формуле:

- А)  $x = H_y \cdot \sin(b)$
- Б)  $x = h-l$
- В)  $x = H_y - h/n$
- Г)  $x = H_y \cdot \text{ctg}(\alpha)$

Ответ: Г

6. Какой термин относится к открытым горным работам:

- А) Откос
- Б) Берма
- В) Разубоживание
- Г) Вскрыша

Ответ: Все варианты

7. К основным объектам открытой разработки относятся:

- А) Карьер
- Б) Промышленная площадка
- В) Отвалы
- Г) Транспортные коммуникации

Ответ: Все варианты верны

8. В результате выполнения вскрышных и добычных работ образуется?

- А) Траншея

- В) Карьер
  - С) Дамба
  - Д) Площадка
- Ответ: В

9. Работы по формированию выездных и разрезных траншей на ниже лежащем горизонте при углубочной системе разработке называются?

- А) ГПР - горные подземные работы
- В) ГKR - горно-капитальные работы
- С) ГKB - горные капитальные выработки
- Д) ГПР - горно-подготовительные работы

Ответ: D

10. Часть массива горных пород в карьере имеющая рабочую поверхность в форме ступени называется?

- А) Уступ
- В) Откос
- С) Бровка
- Д) Карьер

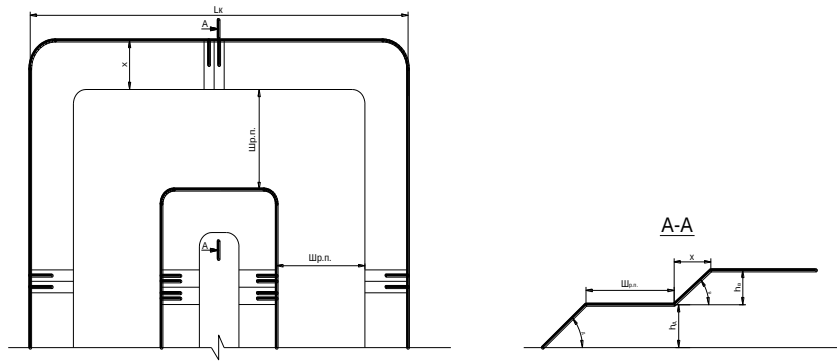
Ответ: А

Задания и исходные данные для выполнения практических работ по дисциплине «Открытая разработка месторождений полезных ископаемых».

### **Задача 1**

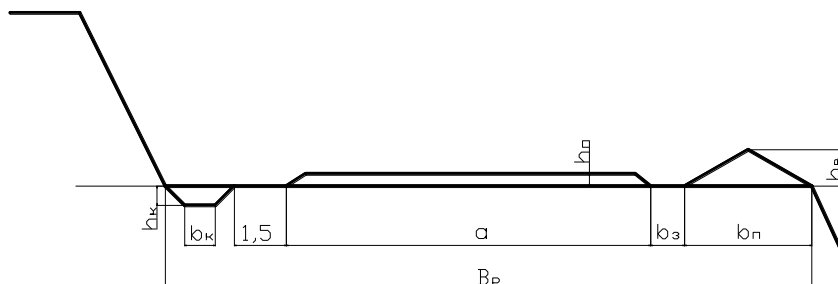
Вычертить в разрезе и в плане участок рабочей зоны карьера, состоящий из двух ступеней вскрышного добычного (рис.). Чертеж выполнить в масштабе 1:200. По результатам построения определить угол рабочего борта участка карьера.

Исходные данные для выполнения практической работы по преподавателя.



## Задача 2

Определит параметры транспортный б-рм. Вычертит транспортную б-рму в разрезе. Чертеж выполнить в масштабе 1:100 или 1:200 данные для выполнения работы по заданию преподавателя.

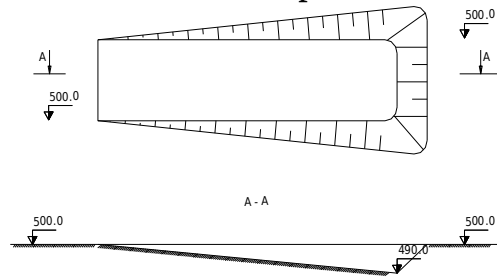




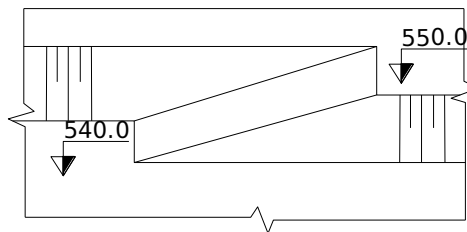
### Задача 3

Вычертить в соответствии с исходными данными, представленные на рисунках карьерные выработки:

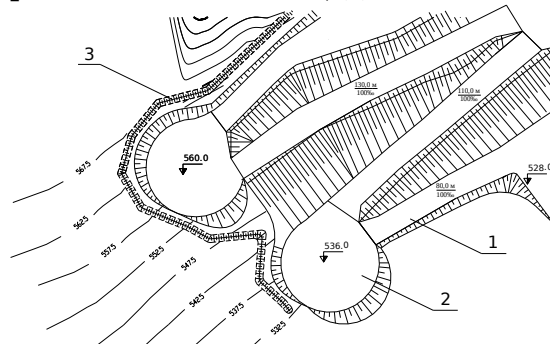
Наклонная траншея



Съезд



Горизонтальные площадки на косогоре

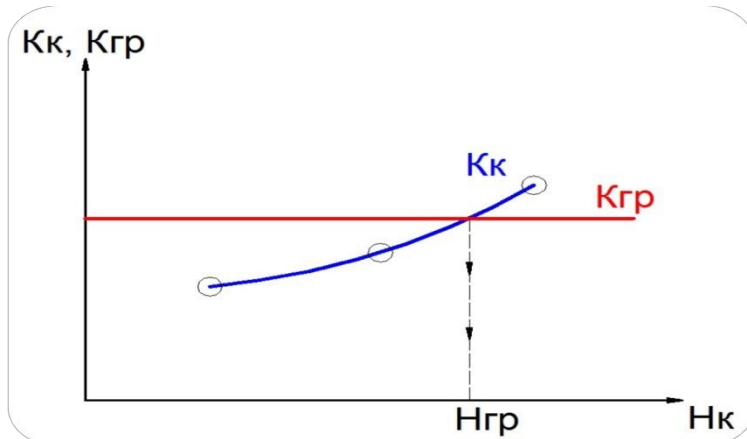


Исходные данные:

- ширина траншеи понизу - 20 м;
- угол откоса уступа - 45 градусов;
- уклон наклонной траншеи (полутраншеи) - 120 %
- высота уступа - 10 м;
- диаметр площадки на косогоре - 40 м;

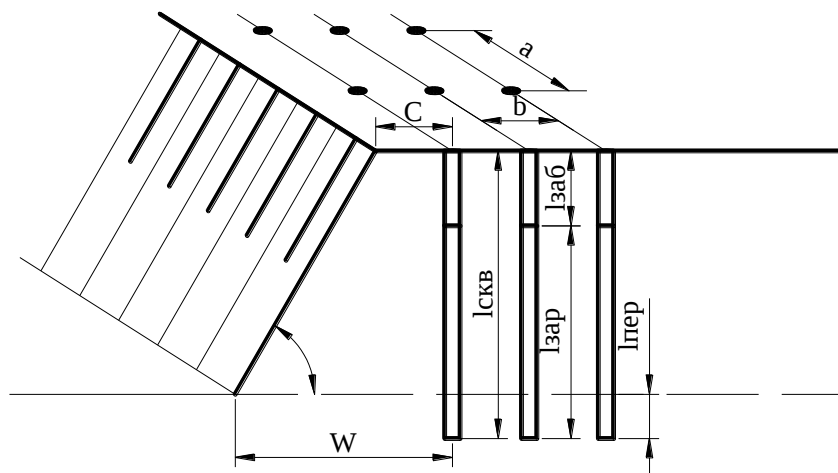
### Задача 4

Определить значения контурного коэффициента вскрыши, градиентного коэффициента вскрыши. Определить рациональную глубину карьера методом сравнения контурного и градиентного коэффициентов вскрыши. Исходные данные по заданию преподавателя.



### Задача 5

Рассчитать следующие параметры буровзрывных работ: Диаметр скважины, величина преодолеваемого сопротивления по подошве перебура скважины ниже отметки подошвы уступа Глубина скважины, Длина забойки, Расстояние между скважинами, Масса заряда в скважине, Длина заряда, Объем взрываемого блока. Вычертить взрываемый блок в разрезе и в плане. Чертеж выполнить в масштабе 1:200 или 1:100. На чертеже обозначить все параметры БВР. Исходные данные для выполнения практической работы по заданию преподавателя.



### **Задача 6**

2. Рассчитать производительность экскаватора: Теоретическая, Техническая, Эксплуатационная. Рассчитать необходимое количество рабочих экскаваторов. Исходные данные для выполнения задачи по преподавателя.

### **Задача 7**

3. Выбрать тип и рассчитать производительность карьерных автосамосвалов. Исходные данные для выполнения задачи по заданию преподавателя.

### **Задача 8**

4. Выбрать тип электровозов и думпкаров, выполнить эксплуатационный расчет железнодорожного транспорта. Исходные данные для выполнения задачи по заданию преподавателя.

**а) Планируемые результаты обучения и оценочные средства для проведения**

Структурный элемент компетенции	Планируемые результаты обучения	Оценочные средства
<p><b>ОПК-6</b></p> <p>готовностью использовать научные законы и методы при оценке состояния окружающей среды в процессе эксплуатации разведке, добыче и переработке твердых полезных ископаемых, а</p>		
<p>Знать</p>	<ul style="list-style-type: none"> <li>- технологию, механизацию, строительство карьера;</li> <li>- процессы рудоподготовки;</li> <li>- процессы перемещения и складирования горной массы;</li> <li>- процессы, технику и технологию геотехнологических способов добычи полезных ископаемых;</li> <li>- организацию открытых горных работ;</li> <li>- технологии комплексного использования минерального сырья и охраны окружающей среды;</li> </ul>	<p style="text-align: center;"><small>Вопросы для подготовки к экзамену</small></p> <ol style="list-style-type: none"> <li>1. Сущность открытого способа добычи полезных ископаемых;</li> <li>2. Отличительные особенности открытого способа добычи полезных ископаемых;</li> <li>3. Достоинства и недостатки открытого способа добычи полезных ископаемых;</li> <li>4. Этапы открытого способа добычи полезных ископаемых;</li> <li>5. Основные показатели соотношения затрат и результатов открытого способа добычи полезных ископаемых;</li> <li>6. Типы месторождений, разрабатываемых открытым способом;</li> <li>7. Основные схемы карьерных разрезов.</li> </ol> <p><b>Тесты:</b></p> <ol style="list-style-type: none"> <li>1. Карьер - в <b>техническом</b> значении это:             <ul style="list-style-type: none"> <li>А) Горное предприятие, осуществляющее добычу полезных ископаемых;</li> <li>Б) Совокупность открытых горных выработок и месторождения;</li> <li>В) Способ добычи полезных ископаемых, осуществляющийся в подземных горных выработках.</li> </ul> </li> </ol>

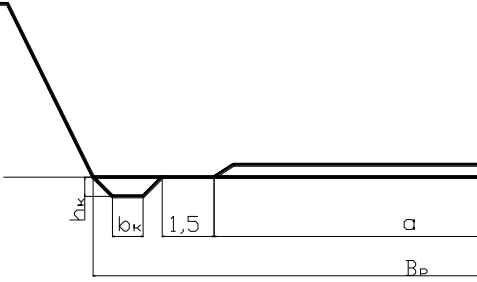
Структурный элемент компетенции	Планируемые результаты обучения	Оценочные материалы
		<p>Г) Горная выработка круглого сечения, при подземной выработке          Ответ: Б</p> <p>2. Угол рабочего борта может составлять:          А) 7 градусов          Б) 10 градусов          В) 12 градусов          Г) 15 градусов          Ответ: Все варианты</p> <p>3. Угол не рабочего борта может составлять:          А) 35 градусов          Б) 37 градусов          В) 40 градусов          Г) 45 градусов          Ответ: Все варианты</p> <p>4. Черточка, проведенная перпендикулярно свободным концом направление уменьшения величины называется:          А) Топографический штрих          Б) Изоляционный штрих          В) Берг-штрих          Г) Линейный штрих          Ответ: В</p> <p>5. Горизонтальнопроложение уступа опр</p>

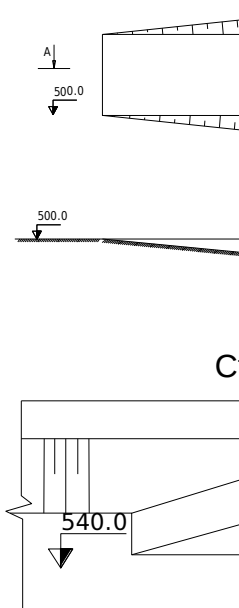
Структурный элемент компетенции	Планируемые результаты обучения	Оценочные материалы
		<p>A) <math>x = H_y \cdot \sin(b)</math>            Б) <math>x = h-l</math>            В) <math>x = H_y - h/n</math>            Г) <math>x = H_y \cdot \text{ctg}(\alpha)</math>            Ответ: Г</p> <p>6. Какой термин относится к открытым горным выработкам?            А) Откос            Б) Берма            В) Разубоживание            Г) Вскрыша            Ответ: Все варианты</p> <p>7. К основным объектам открытой разработки относятся?            А) Карьер            Б) Промышленная площадка            В) Отвалы            Г) Транспортные коммуникации            Ответ: Все варианты верны</p> <p>8. В результате выполнения вскрышных работ образуются?            А) Траншея            Б) Карьер            В) Дамба            Г) Площадка            Ответ: В</p> <p>9. Работы по формированию выездных и подъездных путей на горизонте при углубочной системе разработки относятся к?            А) ГПР - горные подземные работы</p>

Структурный элемент компетенции	Планируемые результаты обучения	Оценочные материалы
		<p>В) ГКР - горно-капитальные работы  С) ГKB - горные капитальные выработки  D) ГПР - горно-подготовительные работы  Ответ: D</p> <p>10. Часть массива горных пород в какой ступени называется?</p> <p>A) Уступ  B) Откос  C) Бровка  D) Карьер  Ответ: A</p>
Уметь	- организовать рациональное и безопасное ведение горных работ при открытой разработке месторождений полезных ископаемых	<p>В) начертить в разрезе и в плане участок с двумя уступов – вскрышного и добычного (рис. 1.200). По результатам построения определить карьера.</p> <p>Исходные данные для выполнения задания даны преподавателем.</p>

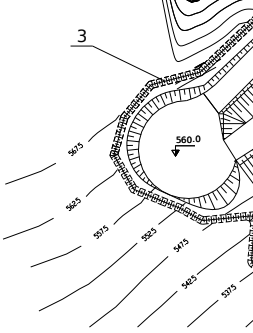
Структурный элемент компетенции	Планируемые результаты обучения	Оценочные материалы
		
Владеть	<ul style="list-style-type: none"> <li>- горной терминологией;</li> <li>- основными нормативными документами;</li> </ul>	<p>В соответствии с нормативными документами разработать рациональные технологические параметры борта карьера, глубину карьера.</p>
<p><b>ОПК-8</b></p> <p>способностью выбирать и (или) разрабатывать обеспечение интегрированных технологий переработки твердых полезных ископаемых, а также предприятий по строительству и эксплуатации</p>		
Знать	<ul style="list-style-type: none"> <li>- Современные интегрированные информационные системы применения в горном деле</li> </ul>	<p><small>Вопросы для подготовки к экзамену</small></p> <ol style="list-style-type: none"> <li>1. Основные схемы карьерных разрабатываемых</li> <li>2. Вскрытие карьерных полей</li> <li>3. Классификация вскрываемых в</li> <li>4. Классификация способов вскрытия</li> </ol>
Уметь	<ul style="list-style-type: none"> <li>- Использовать информационные технологии для проектирования горнотехнических сооружений и решения</li> </ul>	<p>Вычертить транспортную берму в масштабе 1:200.</p>



Структурный элемент компетенции	Планируемые результаты обучения	Оценочные материалы
	не типовых задач на горном предприятии	
Владеть	- Практическими навыками проектирования открытых горных работ с использованием современных интегрированных информационных систем	определять параметры транспортных систем по заданию преподавателя.
<b>ОПК-9</b> владением методами анализа, знанием закономерностей поведения и управления сво добычи и переработки твердых полезных ископаемых, а также при строительстве и э		
Знать	- Основные закономерности развития деформаций откосов открытых выработок	<small>Вопросы для подготовки к экзамену</small> 1. Способы подготовки горных п
Уметь	- Анализировать инженерно-геологические условия разработки месторождений, - Обосновывать параметры устойчивых откосов бортов и уступов карьеров, - Определять запас устойчивости откосов	Вычертить в соответствии с исходными рисунками карьерные выработки:  Наклонн

Структурный элемент компетенции	Планируемые результаты обучения	Оценочные материалы
	открытых горных выработок и отвалов	 <p>Technical drawings showing a trapezoidal structure with dimensions 500.0 and 540.0, and a section line A-A. The drawings include a top view, a side view, and a cross-section view.</p>

Горизонтальные п

Структурный элемент компетенции	Планируемые результаты обучения	Оценочные материалы
		 <p>Исходные данные:</p> <ul style="list-style-type: none"> <li>- ширина траншеи понизу - 20 м</li> <li>- угол откоса уступа - 45 градусов</li> <li>- уклон наклонной траншеи (по...)</li> <li>- высота уступа - 10 м;</li> <li>- диаметр площадки на косогор...</li> </ul>
Владеть	- Современными методами оценки устойчивости откосов уступов и бортов карьеров	Смоделировать элементы карьера на масштабе 1:200.
<b>ПК-2</b>		

Структурный элемент компетенции	Планируемые результаты обучения	Оценочные материалы
владением методами рационального и комплексного освоения георесурсного потенциала		
Знать	- Методы повышения полноты освоения природных и техногенных георесурсов	<p><small>Вопросы для подготовки к экзамену</small></p> <ol style="list-style-type: none"> <li>1. Классификация систем разработки способом</li> <li>2. Параметры, элементы и показатели</li> </ol> <p><b>Тесты:</b></p> <ol style="list-style-type: none"> <li>1. Как называются боковые поверхности? <ul style="list-style-type: none"> <li>А. бермы</li> <li>Б. борта</li> <li>В. уступы</li> </ul> </li> <li>2. В каком варианте ответов напишите: <ul style="list-style-type: none"> <li>А. Возможность применения мощных взрывчатых веществ</li> <li>Б. Большой объем вскрышных работ</li> <li>В. Возможность производства массовых пород</li> </ul> </li> <li>3. Угол рабочего борта может составлять</li> </ol>

Структурный элемент компетенции	Планируемые результаты обучения	Оценочные материалы
		<p>А) 7 градусов  Б) 10 градусов  В) 12 градусов  Г) 15 градусов  Ответ: Все варианты</p> <p>4. Угол не рабочего борта может составлять</p> <p>А) 35 градусов  Б) 37 градусов  В) 40 градусов  Г) 45 градусов  Ответ: Все варианты</p> <p>5. БЕРМА - это</p> <p>1) горизонтальная площадка  2) нижний контур карьера</p>

Структурный элемент компетенции	Планируемые результаты обучения	Оценочные
		<p>3) рабочая площадка</p> <p>6. Уступ -это</p> <p>а) часть массива горных пород в ф</p> <p>б) откос борта</p> <p>в) боковая поверхности ограничив</p> <p>7. К отрасли промышленности стр добывающие:</p> <p>а) асбест</p> <p>б) песок</p> <p>в) гипс</p> <p>Ответ: Все варианты</p> <p>8. Какой термин относится к специ</p> <p>А) Откос</p>

Структурный элемент компетенции	Планируемые результаты обучения	Оценочные
		<p>В) Берма</p> <p>Б) Разубоживание</p> <p>Г) Вскрыша</p> <p>Ответ: Все варианты</p> <p>9. Крутопадающие залежи имеют</p> <p>а) до 10 градусов</p> <p>б) от 10 до 30 градусов</p> <p>в) более 30 градусов</p> <p>10. Потери запасов полезных ископаемых</p> <p>а) под съездами</p> <p>б) в бортах карьера</p> <p>в) на контактах полезного ископаемого</p> <p>Ответ: Все варианты</p>

Структурный элемент компетенции	Планируемые результаты обучения	Оценочные материалы
Уметь	- Разрабатывать методы повышения полноты освоения природных и техногенных георесурсов	<p data-bbox="1013 309 1596 389"><i>Определить рациональную глубину контурного и граничного коэффициента вскрыши.</i></p> 
Владеть	- Методами рационального и комплексного освоения георесурсного потенциала недр	<p data-bbox="1013 913 1596 994"><i>Определить значения контурного коэффициента вскрыши.</i></p>



## **б) Порядок проведения промежуточной аттестации, показатели и критерии**

Промежуточная аттестация по дисциплине «Открытая разработка месторождений полезных ископаемых» включает теоретические вопросы, позволяющие оценить уровень усвоения обучающимися знаний, и практические задания, выявляющие степень сформированности умений и владений, проводится в форме экзамена.

Экзамен по данной дисциплине проводится в устной форме по экзаменационным заданиям, каждый из которых включает 3 теоретических вопроса.

### **Показатели и критерии оценивания экзамена:**

- на оценку «**отлично**» (5 баллов) – обучающийся демонстрирует высокий уровень сформированности компетенций, систематическое углубленное знание учебного материала свободно выполняет практические задания, свободно оперирует знаниями, умениями, применяет их в ситуациях повышенной сложности.
- на оценку «**хорошо**» (4 балла) – обучающийся демонстрирует средний уровень сформированности компетенций, основные знания, умения освоены, но допускаются незначительные ошибки, неточности, затруднения при аналитической обработке и переносе знаний и умений на новые, нестандартные ситуации.
- на оценку «**удовлетворительно**» (3 балла) – обучающийся демонстрирует порог сформированности компетенций, в ходе контрольных мероприятий допускаются ошибки, проявляется отсутствие отдельных знаний, умений, навыков, обучающийся испытывает значительные затруднения при оперировании знаниями и умениями при их переносе на новые ситуации.
- на оценку «**неудовлетворительно**» (2 балла) – обучающийся демонстрирует менее 20% теоретического материала, допускает существенные ошибки, не может показать интеллектуальные навыки решения простых задач.
- на оценку «**неудовлетворительно**» (1 балл) – обучающийся не может показать знания, умения, навыки воспроизведения, объяснения информации, не может показать интеллектуальные навыки решения простых задач.