



Федеральное государственное бюджетное  
образовательное учреждение высшего образования  
«Магнитогорский государственный технический  
университет им. Г.И. Носова»

СМК-О-ПСП-10-22



СИСТЕМА МЕНЕДЖМЕНТА КАЧЕСТВА

***ПОЛОЖЕНИЕ О СТРУКТУРНОМ ПОДРАЗДЕЛЕНИИ***

***Кафедра***


СМК-О-ПСП-10-22

Версия 4

Положение соответствует требованиям ИСО 9001

Документ не подлежит передаче, воспроизведению и копированию  
без письменного разрешения Лидера, ответственного за СМК

Магнитогорск – 2022

	Федеральное государственное бюджетное образовательное учреждение высшего образования «Магнитогорский государственный технический университет им. Г.И. Носова»		
	Версия 4	СМК-О-ПСР-10-22	Лист 2 Всего листов 11

## 1 Назначение и область применения

1.1 Настоящее Положение является документом системы менеджмента качества университета.

1.2 Настоящее Положение устанавливает структуру, основные задачи, функции, основные документы и взаимосвязи, а также права и ответственность кафедры.

## 2 Нормативные документы, регламентирующие деятельность

Настоящее Положение разработано на основании следующих документов:

Федеральный закон Российской Федерации от 29 декабря 2012 г. №273-ФЗ «Об образовании в Российской Федерации».

Порядок организации и осуществления образовательной деятельности по образовательным программам высшего образования - программам подготовки научно-педагогических кадров в аспирантуре (адъюнктуре), утвержденный Приказом Минобрнауки Российской Федерации от 19.11.2013. №1259

Порядок организации и осуществления образовательной деятельности по образовательным программам высшего образования - программам бакалавриата, программам специалитета, программам магистратуры, утвержденный Приказом Минобрнауки Российской Федерации от 05.04.2017 №301

Федеральные государственные образовательные стандарты.

Трудовой Кодекс Российской Федерации.

Устав ФГБОУ ВПО «МГТУ им. Г.И. Носова», утвержденный приказом Минобрнауки РФ от 26.02.2018 №166.

ИСО 9000. Системы менеджмента качества. Основные положения и словарь

ИСО 9001. Системы менеджмента качества. Требования

СМК-ДП-01-17 Система менеджмента качества. Документированная процедура управления. Управление документированной информацией.

### Примечания

1 Если ссыльный документ заменен (отменен), то при пользовании настоящим документом, следует руководствоваться замененным (измененным) документом.

2 Если ссыльный документ отменен без замены, то положение, в котором дана ссылка на него, применяется в части, не затрагивающей эту ссылку.

## 3 Термины, определения и сокращения


В настоящем Положении применены следующие термины с соответствующими определениями:

**дирекция** - организационный центр по управлению работой института, возглавляемый директором;

**кафедра** - объединение профессорско-преподавательского состава, учебно-вспомогательного персонала и научных работников одной отрасли науки, в образовательной организации высшего образования.

В зависимости от функций, выполняемых в учебно-воспитательном процессе и научно-исследовательской работе, кафедра может быть: общенаучной; профильной; выпускающей; базовой.

**общенаучная кафедра** осуществляет подготовку студентов по отраслям знаний. Например, кафедра математики.

	Федеральное государственное бюджетное образовательное учреждение высшего образования «Магнитогорский государственный технический университет им. Г.И. Носова»		
	Версия 4	СМК-О-ПСП-10-22	Лист 3 Всего листов 11

**выпускающая кафедра** осуществляет выпуск квалифицированных кадров по одной или нескольким специальностям (направлениям подготовки). Например, кафедра разработки месторождений полезных ископаемых.

**положение о структурном подразделении** - нормативно-правовой документ, устанавливающий организационно-правовое положение, цели, задачи, функции, права и взаимодействие подразделения с другими подразделениями вуза;

**структурное подразделение университета** - звено ВУЗа, включающее коллектив исполнителей, имеющих обособленные, четко определенные функции в процессе управления или рабочих процессах вуза, отличные от функций других звеньев и в силу этого входящие в структуру управления вуза, как организационно обособленная часть вуза (институты, факультеты, филиал, кафедры, лаборатории, центры, службы, управления, отделы);

В настоящем Положении применены следующие сокращения:

МГТУ им. Г.И. Носова - Федеральное государственное бюджетное образовательное учреждение высшего профессионального образования «Магнитогорский государственный технический университет им. Г.И. Носова»;

СМК - система менеджмента качества;

УМУ - учебно-методическое управление

#### **4 Общие положения**

4.1 В своей деятельности кафедра руководствуется действующей нормативной правовой и нормативно-технической документацией, внутренними документами университета, приказами ректора, распоряжениями директора института (филиала)/декана факультета и заведующего кафедрой, Политикой руководства университета и Целями подразделения в области качества, Должностными инструкциями работников кафедры, планами деятельности подразделения и настоящим Положением.

4.2 Кафедра считается действующим подразделением (факультета, института, филиала) с момента объявления приказа по университету.

4.3 Создание, реорганизация и ликвидация кафедры осуществляется решением Ученого Совета МГТУ по представлению проректора по учебной работе и/или директора института (филиала)/декана факультета и утверждается приказом ректора.

4.4 Кафедра входит в состав более крупного подразделения - института/факультета/филиала МГТУ.

4.5 Руководство кафедрой осуществляет заведующий, назначаемый на должность приказом ректора по решению Ученого Совета института/факультета/филиала.

Должность заведующего кафедрой является выборной. Избрание на должность заведующего кафедрой осуществляется в соответствии с Положением о порядке выборов заведующего кафедрой университета, где определены квалификационные требования к претендентам на должность заведующего.

4.6 Реорганизация и ликвидация кафедры, в том числе путем объединения с другой кафедрой осуществляется приказом ректора МГТУ им. Г.И. Носова по представлению курирующего проректора.

4.7 Структура и кадровый состав кафедры может меняться в зависимости от профиля кафедры по функциям, выполняемым в учебно-воспитательном процессе и научно-исследовательской работе, и определяется штатным расписанием, утверждаемым ректором. Типовая кадровая структура кафедры представлена на рисунке 1.

4.8 Кадровый состав кафедры, деятельность которого регламентируется соответствующими должностными инструкциями:

- СМК-О-ДИ-117-22 - заведующий кафедрой
- СМК-О-ДИ-120-21-профессор;
- СМК-О-ДИ-121-21- доцент;



- СМК-О-ДИ-122-21 - старший преподаватель;
- СМК-О-ДИ-123-21 - ассистент;
- СМК-О-ДИ-124-22 - заведующий лабораторией;
- СМК-О-ДИ-127-22 - старший лаборант;
- СМК-О-ДИ-129-22 - лаборант;
- СМК-О-ДИ-126-22 - учебный мастер.

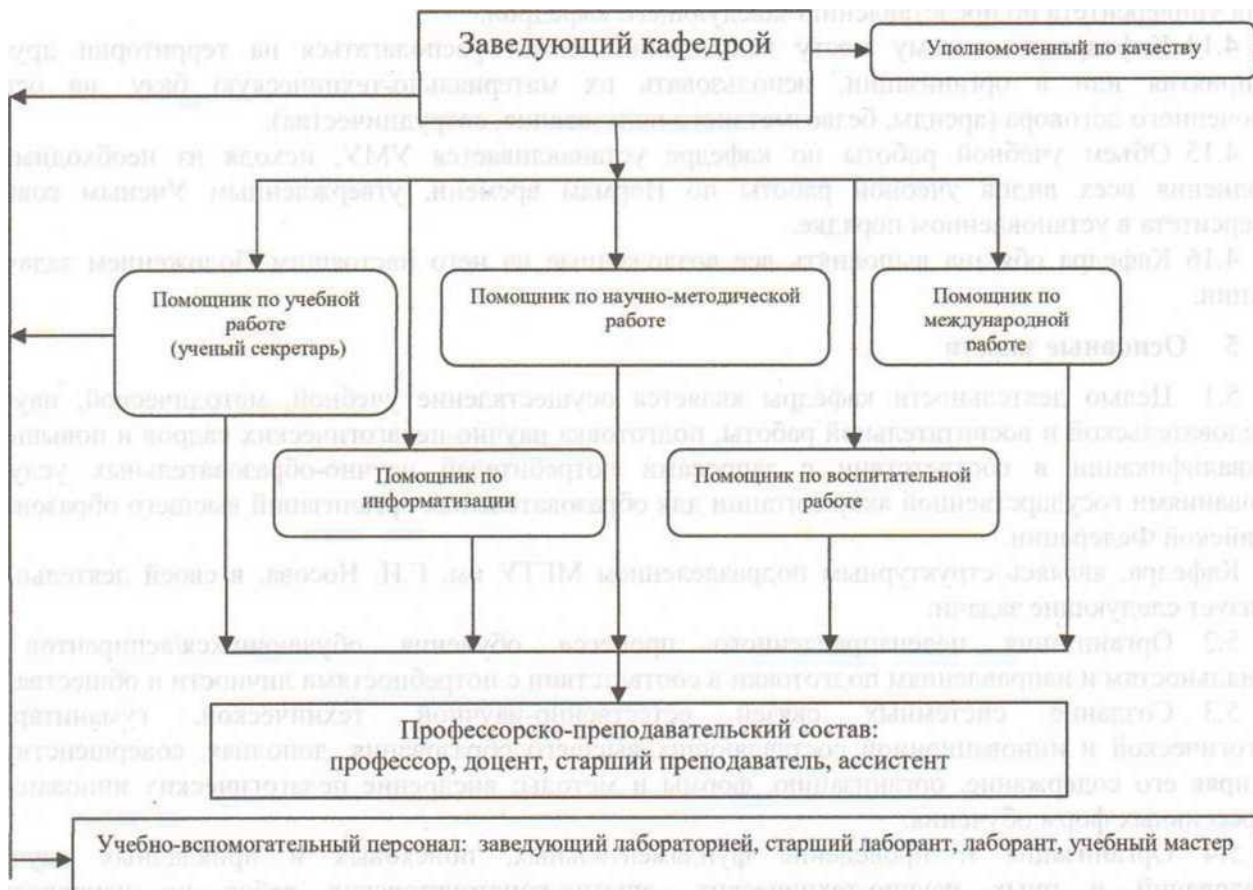


Рисунок 1 - Типовая кадровая структура кафедры университета


Функциональные обязанности и полномочия помощников заведующего кафедрой определяются распоряжением заведующего на начало учебного года

Для работы на кафедре в качестве совместителей могут приглашаться сотрудники других высших учебных заведений, в том числе и иностранных, а также работники научно-исследовательских институтов, предприятий и организаций.

4.9 Заведующий организует повышение квалификации сотрудников кафедры, обеспечивает связь с однопрофильными кафедрами, факультетами, организациями образования с целью совершенствования содержания, технологии и форм работы по качеству образования.

4.10 Аттестация профессорско-преподавательского состава кафедры проводится в соответствии с установленным в МГТУ им. Г.И. Носова Порядком замещения должностей профессорско-преподавательского состава в университете.

4.11 Университет передает в оперативное управление кафедры аудиторный и лабораторный фонд, кабинеты и другие помещения для проведения учебного процесса и научно-исследовательских работ.

	Федеральное государственное бюджетное образовательное учреждение высшего образования «Магнитогорский государственный технический университет им. Г.И. Носова»		
	Версия 4	СМК-О-ПСР-10-22	Лист 5 Всего листов 11

4.12 В структуре кафедры могут быть и другие структурные подразделения: учебные, научные и методические лаборатории и т.п. Деятельность структурных подразделений кафедры регулируется соответствующими положениями.

4.13 Решение вопросов по созданию структурных подразделений кафедры, их реорганизации и ликвидации, в том числе по изменению направления подготовки квалифицированных кадров на выпускающих кафедрах, производится приказом ректора университета на основании решения Ученого совета университета по представлению заведующего кафедрой.

4.14 Кафедра по своему месту нахождения может располагаться на территории другого предприятия или в организации, использовать их материально-техническую базу, на основе заключенного договора (аренды, безвозмездного пользования, сотрудничества).

4.15 Объем учебной работы по кафедре устанавливается УМУ, исходя из необходимости выполнения всех видов учебной работы по Нормам времени, утвержденным Ученым советом университета в установленном порядке.

4.16 Кафедра обязана выполнять все возложенные на него настоящим Положением задачи и функции.

## **5 Основные задачи**

5.1 Целью деятельности кафедры является осуществление учебной, методической, научно-исследовательской и воспитательной работы, подготовка научно-педагогических кадров и повышение их квалификации в соответствии с запросами потребителей научно-образовательных услуг и требованиями государственной аккредитации для образовательных организаций высшего образования Российской Федерации.

Кафедра, являясь структурным подразделением МГТУ им. Г.И. Носова, в своей деятельности реализует следующие задачи:

5.2 Организация целенаправленного процесса обучения обучающихся/аспирантов по специальностям и направлениям подготовки в соответствии с потребностями личности и общества.

5.3 Создание системных связей естественно-научной, технической, гуманитарной, педагогической и инновационной составляющих высшего образования, дополняя, совершенствуя и расширяя его содержание, организацию, формы и методы; внедрение педагогических инноваций и прогрессивных форм обучения.

5.4 Организация и проведение фундаментальных, поисковых и прикладных научных исследований и иных научно-технических, опытно-конструкторских работ по направлению кафедры/института (филиала)/факультета и по проблемам профессионального образования, интеграция научного и образовательного процессов.

5.5 Развитие научного потенциала кафедры.

5.6 Организация совместной учебной, научной, творческой, производственной и общественной деятельности обучающихся и научно-педагогических работников.


5.7 Организация воспитательного процесса обучающихся с целью формирования гражданской позиции, способности к труду и жизни в современных условиях, сохранению и преумножению нравственности, культурных и научных ценностей общества.

5.8 Другие задачи, не противоречащие уставу МГТУ им. Г.И. Носова и профилю кафедры/института/факультета/филиала.

## **6 Функции**

В соответствии с основными целями и задачами кафедра осуществляет следующие виды деятельности: педагогическую, методическую, исследовательскую, воспитательную, организационную, информационную и международную.

Кафедра выполняет следующие функции:

	Федеральное государственное бюджетное образовательное учреждение высшего образования «Магнитогорский государственный технический университет им. Г.И. Носова»		
	Версия 4	СМК-О-ПСР-10-22	Лист 6 Всего листов 11

#### 6.1 По организации учебного процесса:

- проведение по всем формам обучения лекций, лабораторных, практических, семинарских и других видов учебных занятий, предусмотренных учебными планами по утвержденным профессиональным образовательным программам;
- руководство практиками, курсовыми и выпускными квалификационными работами, а также самостоятельными занятиями студентов;
- осуществление контроля текущей, рубежной и промежуточной аттестаций студентов и аспирантов на всех этапах обучения по дисциплинам, закрепленным за кафедрой;
- организация, контроль и анализ итоговой аттестации студентов и аспирантов по направлениям подготовки, закрепленным за выпускающей кафедрой;
- контроль и поддержание порядка в учебных, производственных и служебных помещениях, закрепленных за кафедрой;
- содействие трудоустройству выпускников, анализ трудовой деятельности выпускников на предмет применения ими в практической деятельности знаний, умений и навыков, полученных в период обучения в МГТУ им. Г.И. Носова;
- изучение запросов потребителей к качеству подготовки и компетенции выпускников; анализ отзывов работодателей о качестве подготовки квалифицированных кадров;
- проведение мероприятий по обеспечению безопасности жизнедеятельности и здоровья студентов и сотрудников при проведении учебных занятий, практик, экспедиций и внеучебных мероприятий.


#### 6.2 По комплексному научно-методическому обеспечению учебного процесса:

- формирование учебных планов и профессиональных образовательных программ, графика учебного процесса по направлениям подготовки, закрепленным за выпускающей кафедрой;
- разработка и представление на утверждение в установленном порядке учебных программ по дисциплинам, закрепленным за кафедрой, в соответствии с требованиями образовательных стандартов, в том числе по элективным и факультативным курсам;
- планирование и осуществление учебно-методической, научно-методической и организационно- методической работ и отчетности по ним;
- подготовка учебников, учебных пособий и другой учебной и учебно-методической продукции;
- рассмотрение индивидуальных планов учебной, научной, методической и другой работы сотрудников кафедры;

#### 6.3 По организации научно-исследовательской работы:

- планирование научной деятельности и отчетность по ней;
- проведение фундаментальных, поисковых и прикладных научных исследований, опытно-конструкторских работ по направлению кафедры и проблемам профессионального образования;
- интеграция научного и образовательного процессов, внедрение результатов научных исследований в учебный процесс;
- привлечение к научной деятельности студентов путем организации студенческих научных обществ, конференций, конкурсов, олимпиад;
- создание благоприятных условий преподавателям и сотрудникам для защиты ими диссертаций;
- сотрудничество с ведущими научно-исследовательскими центрами РАН, ВУЗами России и зарубежных стран по направлениям деятельности кафедры;
- привлечение ведущих преподавателей и сотрудников к участию в работе диссертационных, экспертных, координационных, научно- и учебно-методических советов;

привлечение финансирования для выполнения НИР из госбюджета, направляемых на развитие фундаментальных, прикладных и поисковых исследований; по хозяйственным

	Федеральное государственное бюджетное образовательное учреждение высшего образования «Магнитогорский государственный технический университет им. Г.И. Носова»		
	Версия 4	СМК-О-ПСР-10-22	Лист 7 Всего листов 11

договорам с заказчиками, а также из различных фондов, в том числе и зарубежных; добровольных пожертвований, целевых взносов юридических и физических лиц;

#### 6.4 По подготовке научно-педагогических кадров высшей квалификации:

- подготовка научных и научно-педагогических кадров через магистратуру, аспирантуру, докторантуру и соискательство для удовлетворения потребностей факультета/института, университета и региона;
- организация взаимодействия с другими учебными подразделениями, обеспечивающими подготовку (переподготовку) квалифицированных кадров;
- повышение квалификации преподавателей и специалистов, в том числе обсуждение диссертаций, представляемых к защите членами кафедры или (по поручению директора института/декана факультета) соискателями;
- обсуждения индивидуальных планов учебной, научной, методической и другой работы сотрудников кафедры;
- изучения, обобщение и распространение опыта работы лучших преподавателей;
- оказания помощи начинающим преподавателям в овладении педагогическим мастерством;

#### 6.5 По организации воспитательного процесса:

- планирование и отчетность по мероприятиям воспитательного характера;
- реализация воспитательного процесса в учебное и внеучебное время;
- организация совместно с отделом по воспитательной работе культурно-массовых и спортивно-массовых мероприятий факультетского и университетского масштаба;
- развитие студенческого самоуправления и института кураторства;
- привлечение студенчества к реализации масштабных, общественно значимых мероприятий;
- организация совместно с факультетом довузовской подготовки профориентационной работы, мероприятий по выявлению талантливых и одаренных детей, привлечению их к научно-познавательной деятельности;


#### 6.6 По инновационной деятельности:

- внедрение педагогических инноваций и прогрессивных форм обучения;
- осуществление научно-педагогической экспертизы;
- повсеместное внедрение в учебно-научный процесс инновационных технологий;
- развитие новых форм сотрудничества и кооперации с научными центрами, предприятиями и организациями региона, направленными на развитие практико-ориентированного характера обучения, улучшения материально-технической базы, усиления позиций университета в экономике региона и России;

#### 6.7 По международной деятельности:

- развитие сотрудничества с зарубежными преподавателями ВУЗов в образовательной деятельности;
- обеспечение мобильности студентов и профессорско-преподавательского состава кафедры;
- развитие сотрудничества с зарубежными учеными, образовательными учреждениями, научными центрами, предприятиями и организациями в научно-исследовательской деятельности по направлению кафедры/института/факультета и по проблемам профессионального образования;
- осуществление с зарубежными коллегами и научно-образовательными организациями совместных научно-образовательных проектов, научных исследований и экспериментальных разработок, а также совместных мероприятий, направленных на повышение качества подготовки кадров по образовательным программам, реализуемым кафедрой.

6.8 Организация профориентационной работы в учебных заведениях региона и за рубежом, мероприятий по выявлению талантливых и одаренных детей, привлечению их к научно-познавательной деятельности.

	Федеральное государственное бюджетное образовательное учреждение высшего образования «Магнитогорский государственный технический университет им. Г.И. Носова»		
	Версия 4	СМК-О-ПСР-10-22	Лист 8 Всего листов 11

6.9 Распространение научно-технических, естественно-научных и гуманитарных знаний среди населения, повышение его образовательного и культурного уровня.

6.10 Привлечение в институт/на факультет для обеспечения учебно-научной деятельности дополнительных финансовых и материальных средств за счет оказания образовательных услуг, выполнения хозяйственных научно-исследовательских и опытно-конструкторских договоров, инновационных проектов (грантов) и программ на фундаментальные исследования.

6.11 Участие в реализации Политики руководства университета в области качества.

6.12 Разработку Целей кафедры в области качества.

6.13 Участие в разработке и внедрении документации СМК (в соответствии с компетенцией подразделения).

6.14 Регистрацию данных по качеству (в соответствии с компетенцией подразделения).

6.15 Предоставление данных для анализа СМК со стороны руководства (в соответствии с компетенцией подразделения).

6.16 Разработку корректирующих действий (в соответствии с компетенцией подразделения).

6.17 Планирование улучшения качества (в соответствии с компетенцией подразделения).

В ходе деятельности кафедра также может:

- получать ресурсное обеспечение и информацию, необходимые для качественного и эффективного выполнения функций кафедры;
- использовать учебно-методическую, научную базы МГТУ им. Г.И. Носова, других предприятий и организаций, с которыми заключены договоры и соглашения;
- разрабатывать и вносить предложения по совершенствованию организации учебно-воспитательной и научно-производственной деятельности;
- принимать участие в различных совещаниях по вопросам, связанным с работой кафедры;
- обжаловать в Ученый совет института/факультета/филиала приказы и распоряжения директора/декана, ограничивающие права сотрудников кафедры, закрепленные в Уставе университета;
- выдвигать кандидатов на получение персональных, государственных и иных стипендий, грантов и наград.

## **7 Ответственность сотрудников**


7.1 Заведующий кафедрой несет полную ответственность за качество и своевременность выполнения задач и функций, возложенных на кафедру, в том числе:

- правильность документов, подготавливаемых кафедрой;
- правильность применения и соблюдения требований документации СМК, входящих в компетенцию кафедры;
- организацию труда, соблюдение сотрудниками трудовой дисциплины, норм охраны и безопасности труда, противопожарной безопасности, правил трудового распорядка;
- выполнение приказов и указаний руководства университета;
- создание нормального психологического климата на кафедре.

7.2 Сотрудники кафедры несут ответственность за:

- невыполнение возложенных на кафедру задач, функций и обязанностей;
- невыполнение показателей государственной аккредитации и лицензионных контрольных нормативов;
- нарушение прав и академических свобод обучающихся и работников кафедры;
- необеспечение безопасности жизни и здоровья обучающихся и работников кафедры; необеспечение сохранности и функционирования переданного кафедре в оперативное управление аудиторного и лабораторного фонда, имущества и технического оборудования для обеспечения учебного процесса и научной деятельности, а также мест для проживания



	Федеральное государственное бюджетное образовательное учреждение высшего образования «Магнитогорский государственный технический университет им. Г.И. Носова»		
	Версия 4	СМК-О-ПСП-10-22	Лист 9 Всего листов 11

студентов в общежитии.

7.3 Права, обязанности и ответственность сотрудников *кафедры* устанавливаются должностными инструкциями, СМК-О-ДИ-117-22, СМК-О-ДИ-120-22, СМК-О-ДИ-121-22, СМК-О-ДИ-122-22, СМК-О-ДИ-124-22, СМК-О-ДИ-126-22, СМК-О-ДИ-127-22 на основании данного Положения.

7.4 Персональную материальную ответственность за сохранность (в том числе организацию хранения) документов строгой отчетности, а также имущества, переданного на кафедру, несет материально-ответственное лицо, назначаемое из числа сотрудников кафедры приказом ректора по представлению заведующего кафедрой.

## 8 Взаимодействие

Подразделения университета представляют информацию кафедре по ее требованиям, исходя из перечня задач и функций кафедры.

8.2 Кафедра по требованию других подразделений подготавливает информацию в пределах своей компетенции и в рамках прав заявителей.

8.3 Иное взаимодействие с другими подразделениями осуществляется на основе планов работ или иных документов МГТУ им. Г.И. Носова.

8.4 Взаимодействие с внешними организациями:

- с региональными, российскими и зарубежными образовательными организациями в осуществлении политики непрерывного профессионального образования по направлениям деятельности кафедры;

- с работодателями и центрами занятости по изучению потребностей рынка в квалифицированных кадрах с высшим образованием с целью удовлетворения его запросов;

- с научно-исследовательскими учреждениями и организациями в проведении фундаментальных и прикладных научных исследований и разработок.

СМК-О-ПСП-10-22 Система менеджмента качества. Положение о структурном подразделении. **Кафедра разработал:**

Начальник ОМК



А.Ю. Глухова



Федеральное государственное бюджетное образовательное учреждение высшего образования  
«Магнитогорский государственный технический университет им. Г.И. Носова»

Версия 4

СМК-О-ПСП-10-22

Лист 10


Всего листов 11

### Лист регистрации изменений

СМК-О-ПСП-10-22

Кафедра


Номер изме- нения	Номера листов			Инициалы, фамилия ответственного за внесение изменения	Дата введения изменения	Дата внесения изменения
	измененных	новых	аннулиро- ванных			

	Федеральное государственное бюджетное образовательное учреждение высшего образования «Магнитогорский государственный технический университет им. Г.И. Носова»		
	Версия 4	СМК-О-ПСП-10-22	Лист 11 Всего листов 11

**Лист согласования**

СМК-О-ПСП-10-22

*Кафедра*

Должность, Ведущий СМК	Подпись	И.О.Ф.	Дата
Ведущий СМК по образовательной деятельности, проректор по образовательной деятельности		В. Д. Терентьев <i>и.о. Абдулвелеев</i>	24.06.22.
Начальник УМУ		И. Р. Абдулвелеев	24.06.22
Начальник юридического отдела		И. А. Великанова	24.06.22
Ведущий СМК по персоналу, начальник отдела кадров		А. Р. Валеева	24.06.2022

**Экспертиза проведена:**

Ведущий специалист отдела менеджмента качества



С.В. Щebleва